

Comparto I

DANZE DI COPPIA

Discipline riconosciute dalla WDSF, IDO e WRRC

in vigore dal 18 novembre 2013

Norme transitorie:

- 1) **ABBIGLIAMENTO:** se esistenti, le nuove disposizioni in materia di abbigliamento sono solo integrative e non precludono ai competitori l'utilizzo degli abiti già in loro possesso;
- 2) **CLASSE B3:** nelle discipline Danze Stile Internazionale, Stile Nazionale e Liscio Tradizionale la classe B3 rimane attiva in via transitoria per il solo anno sportivo 2013/2014;
- 3) **PROGRAMMI DI GARA** Nelle discipline dello Stile Internazionale, Stile Nazionale e Liscio Tradizionale i programmi obbligatori o sue limitazioni in essere rimangono inalterati per la stagione sportiva 2013/2014.
- 4) Nelle Danze Caraibiche i nuovi programmi di gara per le Classi C, B2 e B1 saranno obbligatori dal 1 Gennaio 2014

INDICE

1. PARTE GENERALE

- 1.1 AMBITI
- 1.2 UNITA' COMPETITIVE
 - 1.2.1 FUORI QUOTA
 - 1.2.2 COMPOSIZIONE DEI GRUPPI/FORMAZIONI
- 1.3 CLASSI
 - 1.3.1 CLASSI DI MERITO
 - 1.3.2 PASSAGGI E VINCOLI DI CLASSE
- 1.4 CATEGORIE
- 1.5 ABBIGLIAMENTO
- 1.6 SISTEMI DI GIUDIZIO
- 1.7 DESIGNAZIONE RAPPRESENTATIVA NAZIONALE A COMPETIZIONI INTERNAZIONALI
- 1.8 SVOLGIMENTO DELLA COMPETIZIONE
 - 1.8.1 UNITA' COMPETITIVA COPPIA
 - 1.8.2 SOLO/DUO/COPPIA/GRUPPI/FORMAZIONI
- 1.9 DISPOSIZIONI PER LA FORMAZIONE DEL COLLEGIO ARBITRALE
 - 1.9.1 QUALIFICHE ARBITRALI
 - 1.9.2 ABILITAZIONI
- 1.10 DIMENSIONI PISTA
- 1.11 REGOLAMENTO INTERNAZIONALE
- 1.12 PROGRAMMI DI GARA
- 1.13 MODIFICHE

2. STILE INTERNAZIONALE	
DANZE STANDARD DANZE LATINO AMERICANE COMBINATA 4 DANZE COMBINATA 6 DANZE COMBINATA 10 DANZE FREESTYLE/SHOW DANCE STANDARD FREESTYLE/SHOW DANCE LATIN FORMAZIONI STANDARD FORMAZIONI LATINE	
3. DANZE JAZZ	
ROCK'N ROLL BOOGIE WOOGIE	
4. DANZE CARAIBICHE	
DANZE CARAIBICHE RUEDA CARIBBEAN SHOW DANCE SALSA SHINE	
5. DANZE ARGENTINE E DISCO FOX	
DANZE ARGENTINE DISCO FOX	
6. STILE NAZIONALE	
LISCIO BALLO DA SALA COMBINATA NAZIONALE 6 DANZE	
7. DANZE REGIONALI	
LISCIO TRADIZIONALE DANZE FOLK ROMAGNOLE DANZE FILUZZIANE	

1. DANZE DI COPPIA: parte generale

1.1 AMBITI

Sono classificate quali "Danze di Coppia" le specialità di danza sportiva danzate in coppia (formata da un uomo e da una donna). Ciascuna specialità inserita nel presente regolamento può prevedere norme specifiche ad integrazione di quelle generali sotto riportate.

1.2 UNITA' COMPETITIVE

Le competizioni di danze di coppia prevedono vari tipi di unità competitiva o "team" dettagliate per ciascuna disciplina. Nelle danze di coppia un atleta non può gareggiare contro se stesso.

1.2.1 FUORI QUOTA

La possibilità di prevedere atleti fuori quota è riportata per ciascuna specialità.

1.2.2 COMPOSIZIONE DEI GRUPPI/FORMAZIONI

La composizione dei gruppi o delle formazioni è riportata per ciascuna specialità. La creazione di gruppi/formazioni miste (atleti di ASA diverse) è possibile solo su richiesta al Consiglio Federale e per la sola partecipazione a competizioni Internazionali.

1.3 CLASSI

Le classi previste nel comparto delle danze di coppia sono le seguenti:

CLASSE M	Master
CLASSE A	Agonismo
CLASSE B	
CLASSE C	Promozionale

Per le classi valgono le seguenti disposizioni:

- a) al momento del primo tesseramento all'atleta viene assegnata d'ufficio la classe più bassa, salvo che scelga di competere in una classe superiore non di merito;
- b) nelle unità competitive, in tutte le discipline, la classe di appartenenza di una unità competitiva è quella del titolare della classe più alta;
- c) l'unità competitiva che in un Campionato federale gareggi da sola nella sua categoria e classe avrà assegnato il titolo ma potrà rinunciare agli eventuali passaggi di classe che ne deriverebbero, presentando opportuna richiesta;
- d) la sospensione e la ripresa dell'attività agonistica, devono essere tempestivamente comunicate tramite raccomandata AR all'Ufficio Tesseramento al fine di documentare il periodo di inattività di ciascun atleta, così permettendo le variazioni sul database federale;
- e) nel caso di comprovata inattività per un periodo superiore a due stagioni sportive è possibile presentare specifica richiesta all'Ufficio Tesseramento per la retrocessione di una sola classe; mentre la comprovata inattività per almeno 5 anni fa decadere qualsiasi classificazione;
- f) la scelta di competere in classe M (Master) è vincolante per l'intera stagione sportiva; qualora l'atleta Master abbia preso parte quale ufficiale di gara anche in una sola competizione autorizzata o federale, l'eventuale retrocessione in classe A (A2, A1 o AS) deve avvenire trascorsi almeno 12 mesi;
- g) in caso di dimissioni l'atleta perde la classificazione in classi di merito precedentemente acquisite; salva diversa disposizione del Consiglio Nazionale.
- h) per le discipline di coppia in caso di cambio di partner o di ritiro dall'attività sportiva, i risultati acquisiti e la posizione nella Ranking List vengono annullati;
- i) nelle competizioni in combinata, la classe d'appartenenza di una coppia è per definizione la più alta delle classi tra le discipline oggetto della combinata.
- j) Le coppie delle Danze Standard di classe A, A2, A1, AS se intendono partecipare alle competizioni di Liscio Unificato o Ballo da Sala debbono obbligatoriamente essere tesserate in classe A1 (o, ove non esistente in Classe A)

1.3.1 CLASSI DI MERITO

Sono classi di merito le classi A1 e AS. Ciascun regolamento di specialità può prevedere differenti modalità di accesso alle classi di merito.

La permanenza in classe AS è vincolata alla partecipazione ad almeno un Campionato Italiano di categoria o, qualora previsto Assoluto, nell'arco di due stagioni sportive; l'inosservanza della norma comporta l'assegnazione d'ufficio della classe immediatamente inferiore alla AS.

Per tutte le classi (B,A,M), nell'anno in cui non si partecipa al Campionato Italiano è preclusa la partecipazione a Campionati o Coppe, Europei/i o del Mondo, nei 12 mesi successivi al Campionato Italiano cui non si è partecipato, salvo delibera del Consiglio Federale.

1.3.2 PASSAGGI E VINCOLI DI CLASSE

I passaggi di classe avvengono in base alla classifica del Campionato Italiano, nel caso di prova unica, secondo la seguente tabella:

da 1 a 6 partecipanti	nessun passaggio obbligatorio
da 7 a 12 partecipanti	passaggio obbligatorio per i primi 3 classificati
da 13 a 24 partecipanti	passaggio obbligatorio per i primi 6 classificati
da 25 a 48 partecipati	passaggio obbligatorio per i primi 12 classificati
da 49 partecipanti	passaggio obbligatorio per i primi 18 classificati e facoltativo, ma su richiesta di permanenza, dal 19° al 24° classificato

Qualora previsto dai regolamenti di circuito, gli eventuali passaggi di classe in base alla Ranking List di detti circuiti sono determinati da apposite disposizioni.

In merito ai passaggi di classe:

- a) ogni atleta mantiene la sua classe d'appartenenza individuale fino al passaggio alla classe superiore. Per le unità competitive di coppia, a ciascun componente sarà assegnata la nuova classe di appartenenza;
- b) la richiesta di tesseramento in classe superiore di merito oppure la retrocessione alla classe inferiore può essere richiesta al Consiglio Federale che, valutato lo status sportivo e il curriculum degli atleti, delibera in merito;
- c) fatta eccezione per i passaggi volontari in corso d'anno in classi non di merito, tutti i passaggi di classe avvengono all'inizio della stagione sportiva;
- d) per una coppia, formata da partner appartenenti a classi diverse, di cui almeno uno appartenente alla classe AS, l'acquisizione definitiva della classe internazionale AS, avverrà soltanto nel momento in cui il partner proveniente da una classe inferiore avrà effettuato almeno due anni di attività ininterrotta nella classe AS. Se la coppia si divide prima dei due anni di attività in classe AS, il partner della classe inferiore tornerà alla classe cui precedentemente apparteneva;
- e) fatto salvo passaggio volontario in una classe non di merito e l'obbligo di passaggio alla classe superiore per le migliori coppie della stagione sportiva, secondo i risultati conseguiti nei Campionati Italiani oppure in base alla Ranking List, la permanenza in una classe può essere illimitata.

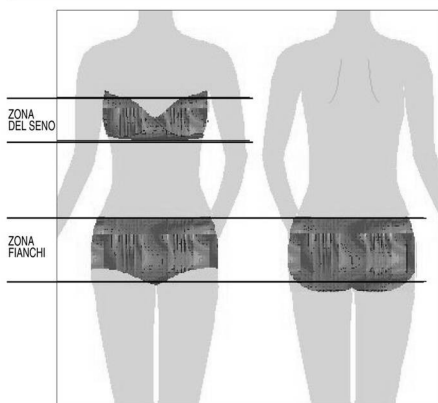
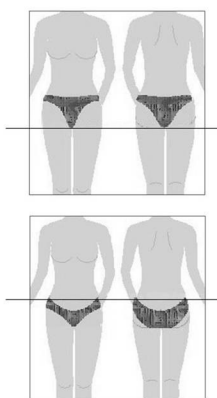
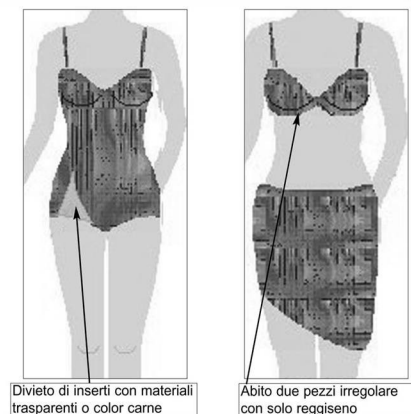
1.4 CATEGORIE

Le unità competitive sono inquadrate nelle categorie secondo l'anno di nascita dei singoli atleti.
Nei regolamenti tecnici di specialità sono riportate le categorie previste.

1.5 ABBIGLIAMENTO

Le regole dell'abbigliamento, valide per tutte le discipline del comparto, sono quelle di seguito esposte:

- a) L'abbigliamento da gara deve essere sempre di buon gusto e rispettare i canoni tradizionali della danza eseguita;
- b) Sia per gli abiti che per gli accessori degli atleti, come decorazione non è mai concesso l'uso di simboli con riferimenti religiosi, politici o offensivi della pubblica morale; inoltre non sono ammessi nomi e loghi riferiti all'ASA di appartenenza;
- c) Le calzature devono essere progettate per ogni specifica disciplina e costruite idoneamente;
- d) E' sempre permesso indossare l'abbigliamento riservato alle categorie e classi inferiori;
- e) Di norma, l'abito pur rispettando le caratteristiche della disciplina per la quale è stato progettato, deve assicurare la copertura delle parti intime dell'atleta. Per questo motivo **sono vietate**: culottes sgambate, tangas e inserti trasparenti nella culotte;
- f) Tracciando una ideale linea orizzontale, la parte superiore della linea tra i muscoli delle natiche (linea dei glutei) **non deve** essere visibile. La culotte, nella parte posteriore deve coprire le natiche e nella parte anteriore, seguire la linea di flessione tra la gamba ed il corpo. La distanza tra la linea orizzontale superiore e la inferiore, **deve essere maggiore di 5 cm**;
- g) Durante la competizione il cambio di abito è vietato. Agli atleti può comunque essere chiesto di cambiare abbigliamento e/o accessori nel caso in cui contravvengano al presente regolamento;
- h) Per le classi AS è consentito cambiare l'abito tra un round e il successivo, ma mai durante lo svolgimento dello stesso turno di gara, salvo quanto previsto ai comma precedenti o dai regolamenti internazionali;
- i) Nel caso avvenga un inconveniente che renda inutilizzabile l'abito da gara - o una parte di esso - l'atleta dovrà segnalare l'esigenza al Direttore di Gara ed esserne autorizzato, prima di effettuare la sostituzione;
- j) Per le competizioni internazionali che si svolgono in Italia vige il regolamento specifico adottato dalle Federazioni Internazionali.

CARATTERISTICHE REGGISENO E CULOTTES**CULOTTES VIETATE****ALTRE IRREGOLARITA'****1.6 SISTEMI DI GIUDIZIO**

Nelle danze di coppia possono essere usate diverse tipologie di sistema di giudizio:

- SK Skating (finali);
- X-Cross (selezioni);
- 2D Bidimensionale.

1.7 DESIGNAZIONE RAPPRESENTATIVA NAZIONALE A COMPETIZIONI INTERNAZIONALI

La selezione degli atleti che rappresentano la FIDS nei Campionati, Coppe Europee o del Mondo è di competenza della Direzione Tecnica Internazionale.

La convocazione degli atleti per le rappresentative federali viene effettuata dalla Segreteria Generale. Gli atleti convocati hanno l'obbligo di partecipazione. In caso di impossibilità dovranno tempestivamente informare l'Ufficio Gare circa la propria indisponibilità, corredando la rinuncia con motivazioni ed eventuali certificati medici.

1.8 SVOLGIMENTO DELLA COMPETIZIONE**1.8.1 UNITA' COMPETITIVA COPPIA**

Salvo diversa disposizione del Consiglio Federale, in tutte le fasi di gara gli staff di scrutinio utilizzeranno il metodo Skating classico

Per le unità coppia la valutazione è comparativa e segue le disposizioni sotto riportate per le varie fasi di gara.

a) Eliminatorie

Nelle fasi eliminatorie vale quanto riportato nel Regolamento dell'Attività Sportiva Federale al punto 1.21.1

In particolare nella scelta del numero di concorrenti per il turno successivo, il Direttore di gara deve attenersi alla seguente tabella:

da	a	batterie	ammessi
8	12	1	6
13	14	1 (2*)	10
15	24	2	12
25	31	Partecipanti/12	18
32	48	Partecipanti/12	24
49	63	Partecipanti/12	36
64	96	Partecipanti/12	48
97	150	Partecipanti/12	72
151	192	Partecipanti/12	96
193	250	Partecipanti/12	148
251	384	Partecipanti/12	192

* per le sole competizioni federali.

Limitatamente alla disciplina delle Danze Jazz le unità competitive componenti ogni singola batteria sono al massimo 3 nelle fasi eliminatorie e in semifinale.

b) Semifinale

Per le Classi A nelle Gare Federali, in caso di semifinale di primo turno con almeno 12 coppie, si dovranno prevedere due batterie utilizzando il metodo della miscellanea in ogni singola danza. Nelle stesse condizioni per le altre competizioni, è facoltà del Direttore di gara far disputare la semifinale in una o due batterie

In caso di pari merito nel turno di semifinale, verrà fatto disputare un ulteriore turno di semifinale per trovare le 6/7 unità competitive che dovranno disputare la finale.

Solo nel caso di ulteriore pari merito verrà effettuato lo spareggio fra le unità competitive a pari merito fino al raggiungimento di massimo 7 unità competitive per il turno di finale.

Nel caso che anche dopo lo spareggio si abbia un numero di unità competitive ammesse superiore a 7 si procederà come di seguito: Competizioni federali: è ammessa la finale sino a 8 unità competitive; Altre competizioni: potrà essere disputata la finale con l'esclusione delle coppie a pari merito o procedere eventualmente ad ulteriore spareggio.

c) Finale

La fase finale alla quale possono avere accesso di norma 6 coppie, prevede, contrariamente alle eliminatorie in cui il giudice esprime la propria preferenza, l'assegnazione della posizione in classifica, per ciascun ballo eseguito, dove il numero 1 indica il miglior classificato.

Il numero delle unità competitive finaliste dovrà essere uguale a 6, salvo il caso in cui la semifinale porti, cause pari merito, 7 unità competitive.

In particolari casi, autorizzati dal Consiglio Federale, è possibile adottare per lo svolgimento della finale metodo e tipologia di valutazione in uso dalla Federazione Internazionale di riferimento.

Limitatamente alla disciplina delle Danze Jazz le unità competitive componenti ogni singola batteria sono al massimo 2 nella fase finale.

1.8.2 SOLO/DUO/COPPIA/GRUPPI/FORMAZIONI

Per le discipline nelle quali la competizione si svolge su musica propria, in base al numero di unità competitive iscritte, a discrezione del Direttore Gara e sempre che non si cagioni ritardo alla competizione, si potranno svolgere batterie di selezione secondo la tabella sotto riportata.

Fino 12 partecipanti	Da 13 a 25 partecipanti	Oltre 26 partecipanti
Finale diretta	2° Turno di Finale per i migliori 6 classificati nel 1° turno	2° Turno di semifinale per i migliori 12 classificati al 1° Turno e 3° Turno di finale per i migliori 6 classificati al 2° turno

Il sistema di giudizio adottato è bidimensionale attraverso due parametri: tecnico ed artistico.

1.9 DISPOSIZIONI PER LA FORMAZIONE DEL COLLEGIO ARBITRALE

In aggiunta a quanto disposto del Regolamento dell'Attività Sportiva Federale (RASf), il numero minimo di arbitri facenti parte il collegio arbitrale è distinto per le discipline di interesse nazionale e quelle DRS.

Nelle discipline di interesse nazionale il collegio arbitrale dovrà essere formato da almeno 7 arbitri senza alcuna possibilità di deroga; nelle discipline DRS il collegio arbitrale dovrà essere formato da almeno 7 arbitri con la possibilità di deroga da parte della Commissione Nazionale Arbitrale (CNA).

Nelle competizioni federali è facoltà del Consiglio Federale prevedere diverse disposizioni sulla formazione del collegio arbitrale.

1.9.1 QUALIFICHE ARBITRALI

Le qualifiche che l'arbitro può acquisire, nell'ambito del comparto delle Danze di Coppia, sono le seguenti. Per ciascuna specialità è indicata la qualifica che l'arbitro deve possedere.

Sigla	Qualifica dell'arbitro	Sigla	Qualifica dell'arbitro
CB	Danze Caraibiche	LA	Danze Latino Americane
FK	Danze Folk Romagnole	LT	Liscio Tradizionale
FZ	Danze Filuzziane	SN	Stile Nazionale
HU	Hustle/Disco Fox	ST	Danze Standard
JZ	Danze Jazz	TA	Danze Argentine

1.9.2 ABILITAZIONI

In base alle attività di formazione ed aggiornamento la qualifica diviene abilitazione e si classifica come di seguito riportato:

- **R, REGIONALE:** l'arbitro può espletare il suo ruolo limitatamente alle classi D e C;
- **N_A, NAZIONALE:** l'arbitro può espletare il suo ruolo in tutte le classi della disciplina;
- **N_B, NAZIONALE:** nelle gare federali l'arbitro può espletare il suo ruolo limitatamente alle classi D, C e B; nelle gare autorizzate l'arbitro può espletare il suo ruolo per tutte le classi previste dai regolamenti;
- **N, NAZIONALE:** Nelle specialità dove non è prevista la suddivisione in N_A e N_B l'arbitro può espletare il suo ruolo per tutte le classi previste dai regolamenti. Nelle gare ove tale suddivisione è prevista, l'arbitro, salvo deroga, può giudicare tutte le classi solo nelle gare autorizzate;
- **I, INTERNAZIONALE:** l'arbitro può espletare il suo ruolo anche in competizioni internazionali sino alla massima classe prevista.

Per l'arbitro federale vale la seguente classificazione:

- **B, Classi B:** arbitro federale che ha sostenuto l'esame di primo livello. Nelle competizioni federali l'arbitro può espletare il suo ruolo limitatamente alle classi D, C e B;
- **A, Classi A:** arbitro federale che ha sostenuto l'esame di secondo livello. Nelle competizioni federali l'arbitro può espletare il suo ruolo limitatamente alle classi D, C, B e A;
- **S, Classi Internazionali:** arbitro federale che ha sostenuto l'esame di terzo livello. L'arbitro può espletare il suo ruolo per le classi D, C, B, A e, in ambito nazionale, anche la classe internazionale.

In casi del tutto eccezionali è possibile richiedere alla CNA deroghe particolari tra le quali la possibilità di utilizzare le abilitazioni di arbitri internazionali.

1.10 DIMENSIONE PISTA

Ove non diversamente specificato nei singoli regolamenti di disciplina, i lati della pista, libera da ostacoli, devono misurare minimo mt. 26X14 con la possibilità di ridurre, con l'accordo congiunto di Direttore e Vice Direttore di Gara, la superficie a mt. 13X14 qualora ci fosse la necessità di creare due aree di gara all'interno di una struttura sportiva. Ad esclusione delle classi C e B3, per le quali è possibile sempre disputare la semifinale in una sola batteria, per le altre classi resta comunque tassativo che ogni unità competitiva dovrà avere a disposizione un minimo di 24 mq. sia per eliminatorie che per le finali

1.11 REGOLAMENTO INTERNAZIONALE

Gli atleti intenzionati a partecipare a competizioni internazionali devono preventivamente verificare le norme sportive internazionali per verificare eventuali difformità con il regolamento tecnico nazionale.

1.12 LIMITAZIONI AI PROGRAMMI DI GARA

Ogni limitazione al programma di gara, sia attraverso figure specifiche sia attraverso programmi obbligatori, è pubblicata sul sito internet federale e costituisce parte integrante e sostanziale del presente regolamento.

1.13 MODIFICHE

Ogni modifica od integrazione al presente regolamento sarà pubblicata sul sito internet federale attraverso circolari del Settore Tecnico Federale ed entreranno in vigore il giorno successivo alla data di pubblicazione.

2. STILE INTERNAZIONALE	COMPARTO	SETTORE
	DANZE DI COPPIA	DANZE INTERNAZIONALI
	REVISIONE	FEDERAZIONE INTERNAZIONALE
		WDSF – World Dance Sport Federation

2.1 AMBITI

Lo Stile Internazionale costituisce il primo storico tentativo di organizzare su base mondiale un circuito di competizioni e campionati del mondo. Dal 1996 il CIO ha riconosciuto la WDSF – World Dance Sport Federation che regola le danze standard, latino americane, combinata 10 danze, le competizioni freestyle e le formazioni. Dal 1997 le danze standard e latino americane sono state inserite nel programma del World Games (i giochi riconosciuti dal CIO per le discipline non inserite nel programma olimpico).

2.2 SPECIALITA'

Nello Stile Internazionale (che inizialmente indicava le sole danze standard e latino americane) oggi sono comprese le seguenti specialità:

SPECIALITA'	DANZE DI GARA
Danze Standard	Valzer Lento, Tango, Valzer Viennese, Slow Foxtrot, Quick Step.
Danze Latino Americane	Samba, Cha Cha Cha, Rumba, Paso Doble, Jive.
Combinata 4 danze	Valzer Lento, Tango, Cha Cha Cha, Jive.
Combinata 6 danze	Valzer Lento, Tango, Quick Step, Cha Cha Cha, Rumba, Jive
Combinata 10 danze	Valzer Lento, Tango, Valzer Viennese, Slow Foxtrot, Quick Step, Samba, Cha Cha Cha, Rumba, Paso Doble, Jive.
Freestyle/Show Dance Standard	Composizione di una singola coreografia basata sulle danze standard in segue presentata da una singola coppia.
Freestyle/Show Dance Latin	Composizione di una singola coreografia basata sulle danze latino americane in segue presentata da una singola coppia.
Formazioni Standard	Composizione di una singola coreografia basata sulle danze standard in segue addizionata di elementi artistici presentata da una formazione.
Formazioni Latine	Composizione di una singola coreografia basata sulle danze latino americane in segue addizionata di elementi artistici presentata da una formazione.

2.3 UNITA' COMPETITIVE

Le specialità dello Stile Internazionale prevedono due tipi di unità competitiva o "team":

COPPIA	un uomo e una donna
FORMAZIONE	squadra formata da più coppie

2.4 CATEGORIE

Facendo riferimento all'età dei componenti, l'unità competitiva è inquadrata nelle seguenti categorie:

08/11 – JUVENILE	08/09 anni – JUVENILE I: il componente più anziano della coppia ha tra gli 8 e i 9 anni
	10/11 anni – JUVENILE II: il componente più anziano della coppia ha tra i 10 e gli 11 anni
	08/11 anni: il componente più anziano della coppia ha tra i 8 e gli 11 anni. Si tratta di una unificazione di fasce di età autorizzabile solo su richiesta dell'organizzatore nelle gare non a punteggio.
12/15 – JUNIOR	12/13 anni – JUNIOR I: il componente più anziano della coppia ha tra i 12 e i 13 anni
	14/15 anni – JUNIOR II: il componente più anziano della coppia ha tra i 14 e i 15 anni
	12/15 anni: il componente più anziano della coppia ha tra i 12 ed i 15 anni. Si tratta di una unificazione di fasce di età autorizzabile solo su richiesta dell'organizzatore nelle gare non a punteggio.
16/18 – YOUTH	16/18 anni: il componente più anziano della coppia ha tra i 16 e i 18 anni.
UNDER 21	UNDER 21: il componente più anziano della coppia ha una età ha tra i 16 ed i 20 anni. Si tratta di una unificazione di fasce di età autorizzabile solo su richiesta dell'organizzatore nelle gare non a punteggio.

18/oltre	18/oltre: entrambi i componenti devono avere almeno 18 anni.
19/34 – ADULTI	19/34 anni: uno dei due componenti la coppia ha tra i 19 e i 34 anni (fatta eccezione per i casi descritti per la categoria seniores).
35/... - SENIOR	35/44 anni – SENIOR I: il componente più anziano della coppia deve avere un'età compresa tra i 35 e i 44 anni mentre il più giovane deve essere almeno nel 30mo anno di età. Qualora il più giovane abbia meno di 30 anni la coppia dovrà competere nella categoria Adulti.
	45/54 anni – SENIOR II: il componente più anziano deve avere un'età compresa tra i 45 e i 54 anni mentre il più giovane deve essere almeno nel 40mo anno. Qualora il più giovane abbia meno di 40 anni la coppia dovrà competere nella Senior I.
	55/60 anni – SENIOR III: il componente più anziano deve avere un'età compresa tra i 55 ed i 60 anni, mentre il più giovane deve essere almeno nel 50mo anno. Qualora il più giovane abbia meno di 50 anni la coppia dovrà competere nella categoria Senior II.
	61/64 – SENIOR IV: il componente più anziano deve avere un'età compresa tra i 61 ed i 64 anni, mentre il più giovane deve essere almeno nel 55mo anno. Qualora il più giovane abbia meno di 55 anni la coppia dovrà competere nella categoria Senior III.
	65/oltre – SENIOR V: il componente più anziano deve avere un'età pari o superiore ai 65 anni, mentre il più giovane deve essere almeno nel 60mo anno. Qualora il più giovane abbia meno di 60 anni la coppia dovrà competere nella categoria Senior IV.

Nelle categorie Senior alla coppia è consentito scegliere, con vincolo per un anno sportivo intero, la categoria del componente più giovane.

DANZE STANDARD E LATINO AMERICANE

2.5 CATEGORIE E CLASSI

A seconda del livello di preparazione della coppia e l'anno di nascita dei singoli componenti dell'unità competitiva, questa può essere inquadrata nelle seguenti categorie e classi:

DANZE STANDARD

CATEGORIE	08/09	10/11	12/13	14/15	16/18	19/34	35/44	45/54	55/60	61/64	65/ol
Promozionale	C	C	C	C	C	C	C	C	C	C	C
Agonismo	B3	B3	B3	B3	B3	B3	B3	B3	B3	B3	B3
	B2	B2	B2	B2	B2	B2	B2	B2	B2	B2	B2
	B1	B1	B1	B1	B1	B1	B1	B1	B1	B1	B1
	-	-	A	A	A	A2	A	A	A	A2	A2
		-	AS	AS	AS	AS	AS	AS	AS	AS	AS

LATINO AMERICANE

CATEGORIE	08/09	10/11	12/13	14/15	16/18	19/34	35/44	45/54	55/60	61/64	65/ol
Promozionale	C	C	C	C	C	C	C	C	C	C	C
Agonismo	B3	B3	B3	B3	B3	B3	B3	B3	B3	B3	B3
	B2	B2	B2	B2	B2	B2	B2	B2	B2	B2	B2
	B1	B1	B1	B1	B1	B1	B1	B1	B1	B1	B1
	-	-	A	A	A	A2	A	A	A2	A	A
		-	AS	AS	AS	AS	AS	AS	AS	AS	AS

COMBINATA 4 DANZE

CATEGORIE	08/09	10/11	12/13	14/15	16/18	19/34	35/44	45/54	55/60	61/64	65/ol
Promozionale	C	C	C	C	C	C	C	C	C	C	C

COMBINATA 6 DANZE

CATEGORIE	08/09	10/11	12/13	14/15	16/18	19/34	35/44	45/54	55/60	61/64	65/ol
Agonismo	B3	B3	B3	B3	B3	B3	B3	B3	B3	B3	B3

COMBINATA 10 DANZE

CATEGORIE	08/09	10/11	12/13	14/15	16/18	19/34	35/44	45/54	55/60	61/64	65/ol
Agonismo	B2	B2	B2	B2	B2	B2	B2	B2	B2	B2	B2
	B1	B1	B1	B1	B1	B1	B1	B1	B1	B1	B1
	-	-	A	A	A	A	A	A	A	A	A
	-	-	-	AS	AS	AS	AS	AS	AS	AS	AS

2.5.1 MASTER CLASS

Per i tesserati tecnici in attività agonistica sono previste le categorie e classi elencate nella tabella seguente:

DANZE STANDARD, LATINO AMERICANE

CATEGORIE	18/ol	35/44	45/54	55/60	61/64	65/ol
MASTER	M	M	M	M	M	M

COMBINATA 10 DANZE

CATEGORIE	18/ol	35/44	45/ol
MASTER	M	M	M

2.5.2 CLASSI DI MERITO

Nelle specialità Danze Standard e Danze Latine si intendono “di merito” le classi A1 e AS considerato che l'atleta può autonomamente decidere di iniziare la propria attività agonistica nella classe A o A2.

Nella specialità Combinata 10 danze la coppia compete in classe AS quando ha acquisito la classe AS anche in una sola delle due specialità, Danze Standard e/o Latino Americane.

2.5.2.1 ACCESSO ALLE CLASSI DI MERITO

In aggiunta a quanto previsto nella parte generale (art. 1.3.2), valgono le seguenti disposizioni per l'accesso alle classi di merito:

- Per le Danze Standard e Latino Americane, nella categoria Adulti acquisiscono immediatamente la classe AS, qualora non lo siano, i semifinalisti al Campionato Italiano Assoluto;
- Dalla Youth AS Internazionale, qualsiasi sia il risultato, al raggiungimento del 19mo anno di età si passa nella classe A1 della categoria Adulti;
- Per la Senior IV e V delle Danze Latino Americane, il passaggio dalla classe A alla classe AS è da intendersi facoltativo;
- i passaggi di classe contestuali al passaggio di categoria, sino alla categoria Junior II, sono facoltativi, ovvero è lasciata la facoltà alla coppia che deve passare a una categoria superiore di scegliere se rimanere nella classe inferiore a quella acquisita. In questo caso, l'ASA dovrà presentare specifica richiesta all'Ufficio Tesseramento con la normale procedura di variazione dati poiché altrimenti, la coppia sarà automaticamente tesserata nella classe di merito acquisita.

2.6 CARATTERISTICHE DEI BRANI MUSICALI

Le musiche di gara, scelte dal Responsabile delle musiche, devono avere le seguenti velocità metronomiche:

DANZE STANDARD

Valzer Lento	Tango	Valzer Viennese	Slow Foxtrot	Quick Step
28-30 bpm	31-33 bpm	58-60 bpm	28-30 bpm	50-52 bpm

DANZE LATINO AMERICANE

Samba	Cha Cha Cha	Rumba	Paso Doble	Jive
50-52 bpm	30-32 bpm	25-27 bpm	60-62 bpm	42-44 bpm

Devono altresì mantenere le caratteristiche melodiche tipiche di ogni singola danza.

2.6.1 DURATA DEI BRANI MUSICALI

Per le Danze Standard, Latino Americane e combinate la durata dei singoli balli sarà compresa tra 1:30 e 2:00 minuti, fatto salvo il Valzer Viennese ed il Quick Step nelle Danze Standard ed il Jive nelle Danze Latino Americane, che dovranno essere compresi tra 1:20 ed 1:40.

Per quanto riguarda il Paso Doble la musica può terminare al 2° o 3° highlight (stop), senza sfumature.

Per le categorie Senior III, IV e V la durata massima di tutti i balli deve essere ridotta di 30 secondi.

2.7 SVOLGIMENTO DELLA COMPETIZIONE

Ad eccezione dei Campionati, nelle fasi eliminatorie, a discrezione del Direttore di gara, per le Danze Standard e Latino Americane è possibile limitare il numero dei balli a quattro, omettendo rispettivamente il Valzer Viennese e il Jive.

E' necessario far trascorrere almeno 15 minuti tra una fase di gara e l'altra laddove non previsto altrimenti.

2.7.1 DANZE STANDARD

La specialità prevede competizioni sulle cinque Danze Standard nell'ordine: Valzer Lento, Tango, Valzer Viennese, Slow Foxtrot, Quick Step. Limitatamente alla classe C e B3 le competizioni si svolgeranno su tre balli: Valzer Lento, Tango e Quick Step.

2.7.2 DANZE LATINO AMERICANE

La specialità prevede competizioni sulle cinque Danze Latino Americane nell'ordine: Samba, Cha Cha Cha, Rumba, Paso Doble, Jive. Limitatamente alla classe C e B3 le competizioni si svolgeranno su tre balli: Cha Cha Cha, Rumba e Jive.

2.7.3 COMBinate

Per la combinata a 4, 6 e 10 danze si disputano due distinte fasi per ogni turno di gara suddividendo il turno di gara tra le Danze Standard e Latino Americane. Per ridurre il numero di cambi di abito, se un turno eliminatorio inizia con le Danze Standard e termina con le Danze Latino Americane, il turno successivo vedrà l'inizio con le Danze Latino americane e si concluderà con le Danze Standard. Per le gare di combinata tra ogni turno e ogni fase di gara devono trascorrere almeno 20 minuti.

2.7.3.1 COMBINATA 4 DANZE

La specialità prevede competizioni su quattro danze, due di Danze Standard e due di Danze Latino Americane nell'ordine: Valzer Lento, Tango, Cha Cha Cha e Jive.

E' consentito l'abbigliamento differente per lo svolgimento delle due specialità giacché le quattro danze sono eseguite in due fasi distinte. L'ordine di esecuzione delle danze in finale deve prevedere lo svolgimento dei balli di Danze Standard e, in seguito, di Danze Latino Americane.

2.7.3.2 COMBINATA 6 DANZE

La specialità prevede competizioni su sei danze, tre di Danze Standard e tre di Danze Latino Americane nell'ordine: Valzer Lento, Tango, Quick Step, Cha Cha Cha, Rumba e Jive.

L'ordine di esecuzione delle danze in finale deve prevedere lo svolgimento dei balli di Danze Standard e, in seguito, di Danze Latino Americane.

2.7.3.3 COMBINATA 10 DANZE

La specialità prevede competizioni sulle dieci danze, cinque di danze Standard e cinque di danze Latino Americane nell'ordine: Valzer Lento, Tango, Valzer Viennese, Slow Foxtrot, Quick Step, Samba, Cha Cha Cha, Rumba, Paso Doble, Jive.

E' consentito l'abbigliamento differente per lo svolgimento delle due specialità giacché le dieci danze sono eseguite in due fasi distinte. L'ordine di esecuzione delle danze in finale deve prevedere lo svolgimento dei balli di Danze Standard e, in seguito, di Danze Latino Americane.

2.8 NORME DI SPECIALITA'

2.8.1 DANZE STANDARD, DANZE LATINO AMERICANE, COMBinate 4, 6 e 10 DANZE

Promozionale - Le coppie iscritte nel promozionale, classe C, possono eseguire programmi con figure scelte tra quelle approvate dal Settore Tecnico Federale.

Agonismo, classe B - Le coppie iscritte nell'agonismo (classe B) possono eseguire programmi con figure scelte tra quelle approvate dal Settore Tecnico Federale per ciascuna classe.

Agonismo, classe A e Master - I programmi per tutte le classi dell'agonismo (classe A) e Master sono liberi, non sono cioè vincolati da una quantità limitata di figurazioni, ma devono comunque essere composti nel rispetto delle tecniche fondamentali di ciascuna danza. La suddivisione della classe in A2, A1 e AS non ha differenziazioni in termini di quantità di figurazioni e movimenti bensì in livelli differenti di preparazione e qualità tecnica.

È sempre proibita l'esecuzione di "lift" intesa come figura nel corso della quale uno dei due atleti tiene contemporaneamente staccati dal suolo entrambi i piedi per più di mezza battuta, grazie al supporto del partner.

2.9 SISTEMA DI GIUDIZIO

SK – SKATING

2.9.1 ABILITAZIONE TECNICA

LA – Danze Latino Americane (Danze Latino Americane)

ST – Danze Standard (Danze Standard)

Per le gare di combinata 4, 6 e 10 danze, è necessario avere entrambe le abilitazioni, ST e LT.

2.10 ABBIGLIAMENTO

Oltre a quanto previsto nelle norme generali contenute all'art. 1.5 nella parte generale, valgono le seguenti disposizioni.

Disposizioni CAVALIERE
Danze STANDARD

Categorie:
TUTTE
Classe: **B3 – C**

Categorie:
JUVENILE
Classe: **B2 – B1**

Categorie:
JUNIOR I (12/13)
Classe: **B2 – B1– A**

Categorie:
JUNIOR II (14/15)
Classe: **B2 – B1**

1. ABBIGLIAMENTO

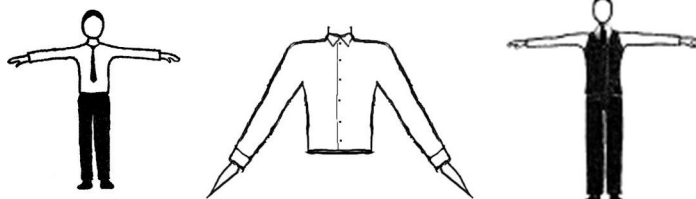
Camicia - Camicia bianca a maniche lunghe (si consiglia come tessuto cotone o polycotone). La camicia deve essere indossata dentro ai pantaloni. Sono vietati: il colletto da cerimonia, le maniche arrotolate e i polsini con gemelli.

Per le categorie Junior, Youth, Adulti e Senior la camicia può anche essere nera.

Pantalone - Pantalone esclusivamente nero con vita normale con o senza pincés di taglio classico (no a zampa d'elefante). Cintura nera opzionale: la fibbia metallica è permessa ma deve essere di fattura classica, di colore nero o acciaio, di dimensioni normali senza marchi.

Cravatta nera

L'uso del **gilet nero**, di materiale uguale o simile al pantalone, è facoltativo. La lunghezza massima è sotto la linea dei glutei.



Materiali - Sono vietati tessuti lucidi, prestampati o sintetici così come i materiali trasparenti, metallizzati, a rete e con trame elaborate.

2. DECORAZIONI ED EFFETTI LUMINOSI

Non ammessi.

3. SCARPE E CALZINI

Possono essere indossate esclusivamente scarpe progettate e approvate per la specialità, nere in cuoio scamosciato o cuoio verniciato.

Devono essere utilizzati calzini neri lunghi.

4. ACCONCIATURA, MAKE UP, GIOIELLI E MONILI

E' preferibile il taglio dei capelli corto. Qualora si preferiscano i capelli lunghi è obbligatorio legarli in una coda ordinata.

E' vietato il trucco (es. fondotinta). Sono vietati i gioielli (es. bracciali, anelli, collane, orecchini, ecc..)

Categorie:
JUNIOR II (14/15)
Classe: **A-AS**

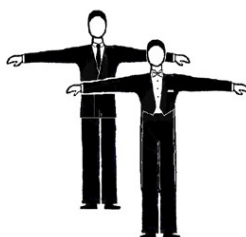
Categorie: **YOUTH, ADULTI e SENIOR**
Classe:
B2-B1-A-A1-A2-AS

Categorie:
TUTTE
Classe: **M**

1. ABBIGLIAMENTO

Frac nero o Blu scuro : con panciotta bianco, camicia bianca e papillon bianco.

Abito Completo: giacca e pantalone neri, camicia bianca con cravatta nera o papillon bianco.



2. DECORAZIONI ED EFFETTI LUMINOSI

Non ammessi.

3. SCARPE, CALZE E CALZINI

Possono essere indossate esclusivamente scarpe progettate e approvate per la specialità, nere in cuoio scamosciato o cuoio verniciato.

Devono essere utilizzati calzini neri lunghi.

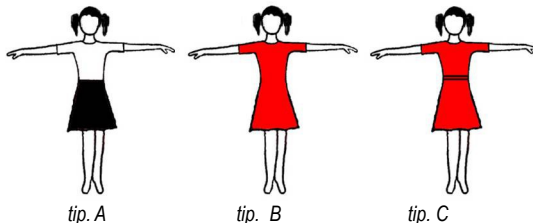
4. ACCONCIATURA, MAKE UP, GIOIELLI E MONILI

E' preferibile il taglio dei capelli corto. Qualora si preferiscano i capelli lunghi è obbligatorio legarli in una coda ordinata. E' concesso il trucco e l'utilizzo dei gioielli.

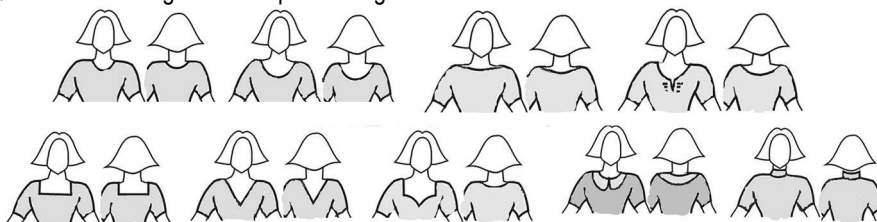
1. ABBIGLIAMENTO

Gonna nera abbinata a camicetta o body bianco (tip. A) oppure abito semplice ad un solo colore con culottes dello stesso colore (tip. B) oppure body con gonna dello stesso colore (tip. C). Per i dettagli consulta le note A, B, C e D sotto riportate.

Sono concesse piccole arricciature sui fianchi e bottoni sulla schiena rivestiti dello stesso materiale e colore dell'abito.

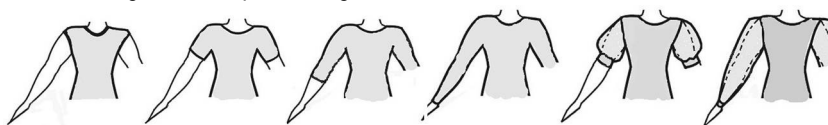


A. Colletti – In figura sono riportati i tagli concessi:



Per le categorie Adulti e Senior, oltre ai modelli sopra riportati è consentito un leggero drappeggio attorno al colletto.

B. Maniche – In figura sono riportati i tagli concessi:



X. Gonne – In figura sono riportati i tagli concessi:



Liscia o a pieghe, da un minimo di 1 ad un massimo di 3 mezza ruote. E' concessa una semplice sottogonna, non ampia. La lunghezza **non deve essere** più di 5 cm sopra al ginocchio e più di 5 cm sotto.

Per la categoria Juvenile: Non sono concessi: balze sulla gonna o sottogonna, cerchi rigidi o semi-rigidi, oppure filo di nylon utilizzati nell'orlo della gonna.

Per le categorie Junior II (14/15), Youth, Adulti e Senior: la gonna può essere più lunga fino a raggiungere la cavaglia; può avere inserti triangolari (trasparenti o di pizzo) dello stesso colore dell'abito. Sono ammesse finiture con crine o raso, balze sulla gonna o sottogonna, cerchi rigidi o semi-rigidi.

Si riportano di seguito alcuni esempi:

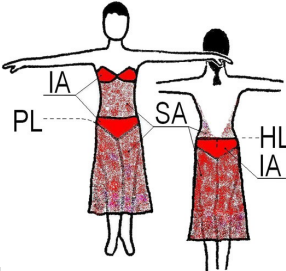


D. Colori e materiali - Sono vietati i materiali trasparenti, metallizzati e color carne. Possono essere usati tessuti diversi nella combinazione dello stesso colore (nel body possono essere utilizzati anche pizzi purché sovrapposti al tessuto)

Categorie:
JUVENILE
Classe:
C – B3 – B2 – B1

Categorie:
JUNIORS
Classe:
C – B3 – B2 – B1

Categorie: **YOUTH,
ADULTI, SENIOR**
Classe: **C – B3**

	<p>2. DECORAZIONI ED EFFETTI LUMINOSI Non ammessi (es. lustrini, piume, fiori, nodi, frange, lacci, ecc.).</p> <p>3. SCARPE E CALZINI Possono essere indossate esclusivamente scarpe progettate e approvate per la specialità. Sono permessi tutti i colori di scarpe. Le scarpe possono essere indossate con calze corte bianche. Sono ammesse, oltre alle calze corte, anche i collant purché di color carne e non a rete o con qualsiasi ricamo o fantasia. Per la categoria JUVENILE: scarpe con tacco rigido non più alto di 3,5 cm. Per la categoria JUNIOR I: scarpe con tacco stretto o cubano non più alto di 5 cm.</p> <p>4. ACCONCIATURA, MAKE UP, GIOIELLI E MONILI Per la categoria JUVENILE, JUNIOR: Sono concesse le acconciature alte. Sono vietati i capelli artificiali, gli ornamenti per capelli, spray coloranti o i brillantini. E' vietato il trucco (es. fondotinta, rossetto, mascara, ciglia artificiali, unghie finte, brillantini, abbronzatura artificiale, unghie colorate, ecc...). Sono vietati i gioielli (es. bracciali, anelli, collane, orecchini, ecc...).</p> <p>Per la categoria YOUTH, ADULTI E SENIORS: Sono concesse le acconciature alte, i capelli artificiali, gli ornamenti per capelli, spray coloranti o i brillantini. La dama può essere truccata in maniera sobria. Sono consentiti i gioielli (es. bracciali, anelli, collane, orecchini, ecc...).</p>
<p>Categorie: JUNIOR I (12/13) Classe: A</p> <p>Categorie: JUNIOR II (14/15) Classe: A-AS</p> <p>Categorie: YOUTH, ADULTI e SENIOR Classe: B2-B1-A-A2-A1-AS</p> <p>Categorie: TUTTE Classe: M</p>	<p>1. ABBIGLIAMENTO Abito due pezzi non concesso. Il disegno riportato a destra rappresenta l'area minima di copertura dell'abito:</p> <p>IA – Zone intime: le parti del corpo che devono essere coperte da materiali non trasparenti. PL – Linea inferiore della culotte (come descritto nella parte generale) HL – Linea superiore della culotte (quanto può essere bassa come descritto nella parte generale). SA – L'area minima che deve essere coperta.</p>  <p>2. DECORAZIONI ED EFFETTI LUMINOSI <u>Per la categoria Junior I (12/13) classe A sono vietati gli strass ed ogni altro accessorio sull'abito.</u></p> <p>3. SCARPE, CALZE e CALZINI Possono essere indossate esclusivamente scarpe progettate e approvate per la specialità. Sono ammesse anche i collant purché di color carne e non a rete o con qualsiasi ricamo o fantasia.</p> <p>4. ACCONCIATURA, MAKE UP, GIOIELLI E MONILI Non vi sono restrizioni in riferimento ad acconciatura e trucco. Sono concessi i gioielli.</p>

Disposizioni CAVALIERE
Danze LATINO AMERICANE

Categorie:
TUTTE
classe: **B3 – C**

Categorie:
JUVENILE
Classe: **B2 – B1**

Categorie:
JUNIOR I (12/13)
Classe: **B2 – B1– A**

Categorie:
JUNIOR II (14/15)
Classe: **B2 – B1**

1. ABBIGLIAMENTO

Camicia/Maglia - Camicia bianca, maglia "Dolce vita" o "lupetto" monocolore (bianco o nero), a maniche lunghe (si consiglia come tessuto cotone o polycotone).

La camicia e il lupetto devono essere indossati dentro ai pantaloni. Sono vietati: il colletto da cerimonia, le maniche arrotolate e i polsini con gemelli.

Pantalone - Pantalone esclusivamente nero con vita normale con o senza pince di taglio classico (no a zampa d'elefante). Cintura nera opzionale: la fibbia metallica è permessa ma deve essere di fattura classica, di colore nero o acciaio, di dimensioni normali senza marchi.

E' permesso l'inserimento di una fascia di raso nero nel pantalone in vita (larghezza massima 5 cm) e una bordatura laterale, sempre di raso nero tipo smoking (larghezza massima 2 cm).

Papillon nero

Per la categoria Junior I classe A: **Gilet nero e papillon nero opzionale.**



Materiali - Sono vietati tessuti lucidi, prestampati o sintetici così come i materiali trasparenti, metallizzati, a rete e con trame elaborate.

2. DECORAZIONI ED EFFETTI LUMINOSI

Non concessi.

3. SCARPE E CALZINI

Possono essere indossate esclusivamente scarpe progettate e approvate per la specialità, nere in cuoio scamosciato o cuoio verniciato.

Devono essere utilizzati calzini neri lunghi.

4. ACCONCIATURA, MAKE UP, GIOIELLI E MONILI

Se i capelli sono lunghi devono essere raccolti in una coda ordinata.

E' vietato il trucco. Sono vietati i gioielli (es. bracciali, anelli, collane, orecchini, ecc...).

Categorie:
JUNIOR II (14/15)
Classe: **A-AS**

Categorie: **YOUTH, ADULTI e SENIOR**
Classe:
B2-B1-A-A1-A2-AS

Categorie:
TUTTE
Classe: **M**

1. ABBIGLIAMENTO

Camicia/Maglia - Camicia o maglia di qualsiasi colore e multicolore, a maniche lunghe. La camicia/maglia può essere portata anche fuori dai pantaloni. Sono vietate le maniche arrotolate. La scollatura nella parte frontale non può superare la linea dell'ombelico.

Pantalone - Pantalone di qualsiasi colore escluso il color carne. Cintura nera opzionale: la fibbia metallica è permessa ma deve essere di fattura classica, di colore nero o acciaio, di dimensioni normali senza marchi.

2. DECORAZIONI ED EFFETTI LUMINOSI

Non vi sono particolari restrizioni.

3. SCARPE, CALZE E CALZINI

Possono essere indossate esclusivamente scarpe progettate e approvate per la specialità in cuoio scamosciato o cuoio verniciato.

Devono essere utilizzati i calzini.

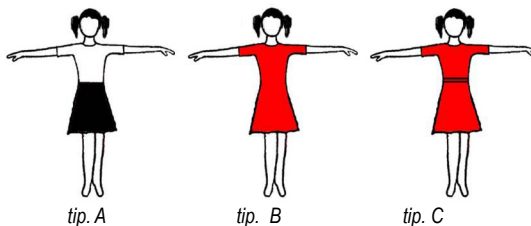
4. ACCONCIATURA, MAKE UP, GIOIELLI E MONILI

Se i capelli sono lunghi devono essere raccolti in una coda ordinata Non vi sono restrizioni in riferimento al trucco e ai gioielli.

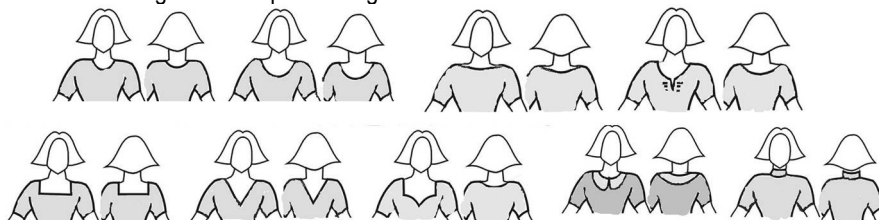
1. ABBIGLIAMENTO

Gonna nera abbinata a camicetta o body bianco (tip. A) oppure abito semplice ad un solo colore con culottes dello stesso colore (tip. B) oppure body con gonna dello stesso colore (tip. C). Per i dettagli consulta le note A, B, C e D sotto riportate.

Sono concesse piccole arricciature sui fianchi e bottoni sulla schiena rivestiti dello stesso materiale e colore dell'abito.

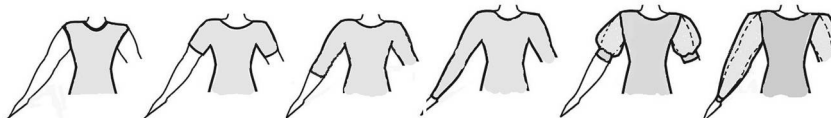


A. Colletti – In figura sono riportati i tagli concessi:



Per le categorie Adulti e Senior, oltre ai modelli sopra riportati è consentito un leggero drappeggio attorno al colletto.

B. Maniche – In figura sono riportati i tagli concessi:



C. Gonne – In figura sono riportati i tagli concessi:



Liscia o a pieghe, da un minimo di 1 ad un massimo di 3 mezza ruote. E' concessa una semplice sottogonna, non ampia. La lunghezza **non deve essere** più di 5 cm sopra al ginocchio e più di 5 cm sotto.

Per la categoria Juvenile: Non sono concessi: balze sulla gonna o sottogonna, cerchi rigidi o semi-rigidi, oppure filo di nylon utilizzati nell'orlo della gonna.

Per le categorie Junior II (14/15), Youth, Adulti e Senior: la gonna può avere un taglio asimmetrico e raggiungere, nel lato più lungo, la caviglia; il lato più corto deve almeno coprire metà coscia. Sono ammesse finiture con crine o raso, balze sulla gonna o sottogonna, cerchi rigidi o semi-rigidi.

Si riportano di seguito alcuni esempi:

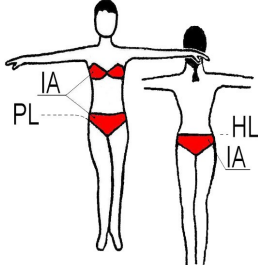


D. Colori e materiali - Sono vietati i materiali trasparenti, metallizzati e color carne. Possono essere usati tessuti diversi nella combinazione dello stesso colore (nel body possono essere utilizzati anche pizzi purché sovrapposti al tessuto)

Categorie: **TUTTE**
Classe: **C, B3**

Categorie: **JUVENILE**
Classe: **B2 – B1**

Categorie: **JUNIORS**
Classe: **B2 – B1**

	<p>2. DECORAZIONI ED EFFETTI LUMINOSI Sono vietate tutte le decorazioni (es. lustrini, piume, fiori, nodi, frange, lacci, ecc...).</p> <p>3. SCARPE E CALZINI Possono essere indossate esclusivamente scarpe progettate e approvate per la specialità.</p> <p>Per la categoria JUVENILE: Scarpe con tacco rigido (tacco non più alto di 3,5 cm). Sono permessi tutti i colori di scarpe. Le scarpe possono essere indossate con calze corte bianche:</p> <p>Per la categoria JUNIOR I: Scarpe con tacco stretto o cubano (tacco non più alto di 5 cm) Sono permessi tutti i colori di scarpe. Le scarpe possono essere indossate con calze corte. Sono ammesse, oltre alle calze corte, anche i collant purché di color carne e non a rete o con qualsiasi ricamo o fantasia.</p> <p>Per la categoria JUNIOR II, YOUTH, ADULTI E SENIORS: Scarpe: nessuna restrizione. Le scarpe possono essere indossate con calze corte bianche. Sono ammesse, oltre alle calze corte, anche i collant purché di color carne e non a rete o con qualsiasi ricamo o fantasia.</p> <p>4. ACCONCIATURA, MAKE UP, GIOIELLI E MONILI Per la categoria JUVENILE, JUNIOR I: Sono concesse le acconciature alte. Sono vietati i capelli artificiali, gli ornamenti per capelli, spray coloranti o i brillantini. E' vietato il trucco (fondotinta, rossetto, mascara, ciglia artificiali, unghie finte, brillantini, abbronzatura artificiale, unghie colorate, ecc...). Sono vietati i gioielli (bracciali, anelli, collane, orecchini, ecc...).</p> <p>Per la categoria JUNIOR II, YOUTH, ADULTI E SENIORS: Sono concesse le acconciature alte, i capelli artificiali, gli ornamenti per capelli, spray coloranti o i brillantini. La dama può essere truccata in maniera sobria. Sono vietati i gioielli (bracciali, anelli, collane, orecchini, ecc...).</p>
<p>Categorie: JUNIOR I (12/13) Classe: A</p> <p>Categorie: JUNIOR II (14/15) Classe: A-AS</p> <p>Categorie: YOUTH, ADULTI e SENIOR Classe: B2-B1-A-A2-A1-AS</p> <p>Categorie: TUTTE Classe: M</p>	<p>1. ABBIGLIAMENTO Abito di qualsiasi colore e multicolore. La parte superiore non può essere solo bikini, è però consentito l'abito "due pezzi". Il disegno riportato a destra rappresenta l'area minima di copertura dell'abito:</p> <p>IA – Zone intime: le parti del corpo che devono essere coperte da materiali non trasparenti o color carne. PL – Linea inferiore della culotte (come descritto nella parte generale) HL – Linea superiore della culotte (quanto può essere bassa come descritto nella parte generale).</p>  <p>Possono essere usati tessuti diversi nella combinazione dello stesso colore.</p> <p>2. DECORAZIONI ED EFFETTI LUMINOSI Per la categoria Junior I (12/13) classe A sono vietati gli strass ed ogni altro accessorio sull'abito.</p> <p>3. SCARPE, CALZE E CALZINI Possono essere indossate esclusivamente scarpe progettate e approvate per la specialità. Non vi sono restrizioni nell'uso dei collant.</p> <p>4. ACCONCIATURA, MAKE UP, GIOIELLI E MONILI Non vi sono restrizioni in riferimento ad acconciatura e trucco. Sono concessi i gioielli.</p>

FREESTYLE/SHOW DANCE STANDARD E LATIN

2.11 DESCRIZIONE

Le competizioni di "Freestyle" non devono assolutamente perdere il carattere dei balli latini e/o standard. Il requisito fondamentale è proprio che la performance mantenga un equilibrio con il carattere delle danze standard e danze latino - americane.

Nelle competizioni di Freestyle Standard e Freestyle Latin i balli, da un minimo di tre fino ad un massimo di cinque, devono essere scelti dalle discipline delle danze standard e danze latino americane. Per arricchire e completare le coreografie, possono essere utilizzati anche elementi da altre danze, ma sempre rispettando le caratteristiche delle danze latine e standard che devono essere chiaramente visibili.

Gli elementi di altre danze e forme di danza possono essere inserite fino ad un massimo del 25% della durata della performance.

2.12 UNITA' COMPETITIVE

Le specialità Freestyle prevede la sola unità competitiva coppia.

COPPIA	un uomo e una donna
---------------	---------------------

2.13 CATEGORIE E CLASSI

A seconda del livello di preparazione della coppia e l'anno di nascita dei singoli componenti dell'unità competitiva, questa può essere inquadrata nelle seguenti categorie e classi:

FREESTYLE STANDARD E LATIN

CATEGORIE	16/18	19/34
Agonismo	U	U

2.13.1 MASTER CLASS

Per i tesserati tecnici in attività agonistica sono previste le categorie e classi elencate nella tabella seguente:

FREESTYLE STANDARD E LATIN

CATEGORIE	18/oltre
Master	M

2.14 CARATTERISTICHE DEI BRANI MUSICALI

2.14.1 MUSICA

La competizione avviene su musica propria (art. 1.24 RASF). I competitori devono fornire all'organizzatore:

- α) 2 copie di compact disc (CD), traccia su supporto USB con la loro musica selezionata, e
- β) un elenco completo, preciso e attuale dei titoli selezionati sul(i) CD, incluso il titolo(i), il compositore(i), l'arrangiatore(i), l'editore(i) ed il numero di CD o del disco.

2.14.2 DURATA E LIMITE DI TEMPO

La durata della performance deve essere compresa tra 3:30 e 4:00 minuti, comprensivo di ingresso ed uscita, a partire da quando il primo partner della coppia entra in pista e termina quando l'ultimo partner della coppia ha lasciato la pista. Tale durata non può essere mai superata. Il Direttore di Gara deve squalificare qualsiasi coppia superi tale durata.

La musica della performance deve iniziare non più tardi di 15 secondi da quando il primo partner della coppia entra in pista.

2.15 CARATTERISTICHE DELLA DISCIPLINA

2.15.1 LIFT

Il lift è un qualsiasi movimento nel quale un componente della coppia ha ambedue i piedi sollevati da terra nello stesso momento con l'aiuto o il supporto dell'altro partner. Per aiuto o sostegno si intende qualsiasi forma di contatto tra cavaliere e dama.

Lift nel Freestyle Standard: sono permessi fino ad un massimo di tre (3) lift durante ogni performance. Ogni lift non può durare per più di 10 secondi.

Lift nel Freestyle Latin: sono permessi fino ad un massimo di tre (3) lift durante ogni performance. Ogni lift non può durare per più di 15 secondi.

2.15.2 PRESE

Prese nel Freestyle Standard: La presa di base viene così descritta:

- la mano destra della dama nella mano sinistra dell'uomo;
- la mano destra dell'uomo sulla schiena della dama;
- la mano sinistra della dama sull'avambraccio destro dell'uomo.

Una coppia può lasciare la presa per una durata massima continua di 15 secondi e per un massimo di due volte durante la

performance; 30 secondi all'inizio della performance ed ulteriori 30 secondi alla fine possono essere ballati senza presa o in ogni altro stile di presa.

E' comunque discrezionalità del Direttore di Gara vietare prese che potrebbero essere pericolose, dannose o offensive.

2.16 SVOLGIMENTO DELLA COMPETIZIONE

2.16.1 PROVA

- a) Gli organizzatori devono garantire ad ogni coppia la possibilità di effettuare una prova completa sul campo da gara, in un tempo ragionevolmente conveniente, per testare la pista e l'impianto musicale. Ogni coppia deve essere presente almeno 15 minuti prima l'inizio della loro prova assieme ad un accompagnatore responsabile di coppia;
- b) Tutti gli atleti, il Direttore di Gara, l'Ispettore di pista (supervisore), un cameraman, il responsabile delle musiche e delle luci devono essere presenti per tutta la durata delle prove. Non sono ammesse altre persone oltre a quelle sopra citate;
- c) Tutte le performance saranno filmate durante le prove per essere utilizzate a supporto delle decisioni in merito a violazioni del presente regolamento. Il Direttore di Gara deve squalificare le coppie che non si presenteranno alle prove;
- d) Durante la prova, l'Ispettore di pista (supervisore) dovrà giudicare i balli secondo le norme ed i regolamenti stabiliti dal presente regolamento. In caso di violazione di una o più norme, l'Ispettore di pista (supervisore) informerà le coppie, in modo da poter modificare la loro performance;
- e) Fatta eccezione per le modifiche di cui al comma precedente, nello Freestyle Standard e Latin, tutti i competitori devono eseguire lo stesso show e la stessa coreografia sia nella prova che nella competizione. Durante la prova e durante tutti i turni della competizione devono essere utilizzati gli stessi oggetti di scena, gli abiti ed i costumi, così come l'illuminazione e la musica;
- f) Se durante la prova di Freestyle Standard e Latin si ha un problema tecnico con la musica, la coppia interessata deve avere la possibilità di esibirsi un'ulteriore volta dopo l'ultima coppia e deve comunque avere il tempo di risolvere il problema con la musica. Se il problema non può essere risolto la coppia deve essere squalificata dalla gara. Se questi problemi si verificano per la prima volta durante il primo turno, si applica la stessa procedura in modo che la coppia interessata può ripetere la propria performance dopo l'esibizione dell'ultima coppia nel primo turno. L'Ispettore di pista (supervisore) deve squalificare immediatamente la coppia che continua ad avere problemi tecnici musicali.

2.16.2 ORDINE DI ESECUZIONE

L'ordine di esecuzione dovrà essere decisa da un sorteggio eseguito dal Direttore di Gara o da una persona autorizzata dal Direttore di Gara, e tutte le coppie o loro rappresentanti devono essere presenti.

Lo stesso ordine deve essere usato sia per la prova che per il primo turno di competizione.

L'ordine del turno finale, dovrà essere deciso da un ulteriore sorteggio, secondo lo stesso protocollo.

2.16.3 ILLUMINAZIONE

Tutte le coppie devono eseguire le loro performance con le stesse condizioni di illuminazione in tutti i turni. Bisogna evitare qualsiasi luce diretta alla coppia che possa causare un effetto abbagliante.

2.16.4 COMPETIZIONI FREESTYLE

La competizione può essere costituita da un massimo di due (2) turni, compresa la finale.

I competitori devono eseguire la stessa coreografia nello stesso ordine e con la stessa musica in ogni round.

La pausa minima tra i round è di 20 minuti.

2.16.5 NUMERI DI GARA

Il numero di gara deve essere consegnato alle coppie o ad un loro rappresentante durante il primo sorteggio. Il numero di gara della coppia in esecuzione deve essere ben posizionato in modo da essere ben visibile sia per la coppia che per il pubblico. Eventualmente può essere posizionato all'interno della pista in modo visibile: il tempo necessario al posizionamento del numero di gara sulla pista non viene conteggiato come tempo per la performance.

2.16.6 PRESENTATORE

Tutti i competitori dovranno fornire al presentatore, il titolo ed il tema del loro show. Quando una coppia viene annunciata deve immediatamente iniziare la propria performance ed entrare in pista per iniziare la propria performance. Per tutti i turni, le informazioni dovranno essere:

- il nome della coppia;
- la regione di appartenenza;
- il titolo dello show (solo per la finale, può essere specificato il tema dello show).

2.16.7 OGGETTI DI SCENA, ACCESSORI, ALLESTIMENTO

Non sono permessi oggetti di scena, accessori o allestimenti del palco o della pista, prima, durante o dopo la performance.

2.16.8 DIRETTORE DI GARA ED ISPETTORE DI PISTA

- a) Ad ogni competizione di Freestyle Standard e Latin, il Direttore di Gara e l'Ispettore di pista (supervisore) devono essere nominati dal CNA, in modo da controllare e garantire il rispetto di tutte le regole e squalificare eventuali coppie che non si attengono al presente regolamento;
- b) L'organizzatore deve provvedere ad una ripresa video per la fase di controllo dell'Ispettore di pista (supervisore);
- c) Ogni performance (turni di gara e prove), deve essere registrata per controllare la violazione delle regole e può essere utilizzata come prova in caso di squalifica.

2.16.9 SQUALIFICHE

Ogni violazione al presente Regolamento, durante una competizione, da parte di una coppia di atleti, comporta la squalifica immediata di quella coppia.

In caso di squalifica, sia il Direttore di Gara che l'Ispettore di pista (supervisore) devono redigere e firmare un rapporto dettagliato che comprenda la registrazioni video della performance come prova della violazione delle regole o per qualsiasi altra ragione che abbia portato a questa decisione.

In ogni caso di controversia al presente Regolamento, la decisione finale spetta al Direttore di Gara.

2.17 ABBIGLIAMENTO

Viene applicato il Regolamento dell'abbigliamento FIDS per le Danze Standard e Latino Americane, con riferimento alle norme generali dell'articolo 1.5 ad eccezione dei punti d), g) ed h) dello stesso.

La scelta del vestito e/o costume per l'uomo e la donna, può adattarsi ed integrare il tema dello show.

Il trucco e l'acconciatura per l'uomo e la donna può adattarsi ed integrare il tema dello show.

2.18 SISTEMA DI GIUDIZIO

2D – BIDIMENSIONALE

Una performance Freestyle costituita da cinque danze diverse ha un merito tecnico superiore rispetto ad una performance costituita da sole tre danze.

2.18.1 ABILITAZIONE TECNICA

LA – Latino Americani (Freestyle Latin)

ST– Standard (Freestyle Standard)

FORMAZIONI STANDARD E LATINI (formation)

2.19 UNITA' COMPETITIVA

Le specialità Formazioni prevede un solo tipo di unità competitiva

FORMAZIONE	squadra formata da sei, sette o otto coppie.
-------------------	--

2.19.1 COMPOSIZIONE DELLA SQUADRA

- Nessuno può ballare in più di una squadra nella stessa competizione;
- almeno 12 atleti per squadra devono essere in possesso di un passaporto valido che rappresenti la Nazione associata alla WDSF al momento in cui la squadra venga convocata a rappresentare la Nazione nei relativi Campionati e/o Coppe;
- ad ogni punto di una competizione, 4 atleti di un team possono essere sostituiti da un massimo di 4 riserve.

2.20 CATEGORIE E CLASSI

A seconda del livello di preparazione delle coppie e l'anno di nascita dei singoli componenti dell'unità competitiva, questa può essere inquadrata nelle seguenti categorie e classi:

FORMAZIONI STANDARD E LATINI

CATEGORIE	Under 16	Over 16
Agonismo	U	U

2.21 CARATTERISTICHE DEI BRANI MUSICALI

La competizione avviene su musica propria (art. 1.24 RASF).

Le squadre nella categoria delle danze Standard devono basare le loro coreografie nel Valzer Lento, Tango, Valzer Viennese, Slow Fox e Quick Step con una sequenza massima di 16 bars musicali per ogni ballo, includendo coreografie Latino Americane.

Le squadre nella categoria delle danze Latino Americane devono basare le loro coreografie sul Samba, Cha Cha Cha, Rumba, Paso Doble e Jive ed ogni altro ritmo Latino Americano con una sequenza massima di 16 bars musicali per ogni ballo, includendo anche coreografie Standard.

- Esibizioni in solo nella categoria "Standard Formation" devono essere limitate ad 8 bars per ogni ballo utilizzato nella coreografia con un massimo di 24 bars di musica per l'intera presentazione, ad eccezione dei balli Latino Americani dove l'esibizione in solo è normalmente una parte di essi.
- Le squadre che non soddisfano questi requisiti, devono essere squalificate dal Direttore di Gara.

2.21.1 DURATA DEI BRANI MUSICALI

Nessuna squadra dovrà ballare una coreografia superiore ai 6 minuti tra entrata ed uscita. Di questi 6 minuti, non saranno giudicati più di 4 minuti e mezzo e deve essere chiaramente identificato, in modo riconoscibile, l'inizio e la fine.

2.22 CARATTERISTICHE DELLA DISCIPLINA

2.22.1 LIFT

I "lifts" non sono permessi in nessuna delle due discipline. Un "lift" è un qualsiasi movimento durante il quale un componente della coppia ha ambedue i piedi staccati dal pavimento, allo stesso momento, con l'aiuto o il supporto del partner.

Il Direttore di Gara può squalificare le squadre nelle quali qualsiasi dei suoi atleti eseguono "lifts" durante la loro performance.

2.23 SVOLGIMENTO DELLA COMPETIZIONE

- Le competizioni per le formazioni dovrebbero essere formate da almeno il primo turno, dalla semifinale e dalla finale.
- Quando in una competizione ci sono più di 7 squadre, deve essere previsto il secondo turno.
- In tutti i turni intermedi e nelle finali, devono partecipare non meno della metà delle formazioni del turno precedente.
- In finale, possono partecipare al massimo 6 squadre; 7 squadre in caso di parità nel turno precedente.
- Le squadre che ricevono la maggioranza delle preferenze devono essere ammesse al turno successivo.
- I numeri delle squadre devono essere elencati sui cedolini dei giudici nella stessa sequenza in cui i gruppi sono stati sorteggiati, escluso per la finale.
- Se previsto, anche le votazioni visive devono essere chiamate in questo ordine.

2.23.1 PROVE

- Il Direttore di Gara deve assistere alle prove e deve avvisare qualsiasi squadra violi le regole. Se le regole vengono violate durante la competizione, il Direttore di Gara deve squalificare il/i team/s.
- Devono essere organizzate delle misure adeguate per le prove (non pubbliche) delle squadre prima della competizione.
- Una quantità di tempo di almeno 15 minuti, deve essere concessa ad ogni squadra, per la prova delle coreografie con musica propria.

- d) Durante le prove deve essere eseguita l'intera coreografia con la musica almeno per una volta, per dimostrare la conformità delle regole con il presente Regolamento.
- e) La coreografia e la musica eseguita o esercitata durante la prova, non può essere modificata durante la competizione. Il tempo musicale può essere variato una sola volta durante il primo turno di gara.

2.23.2 ORDINE D'USCITA

In ogni round l'ordine di uscita è in random.

2.24 ABBIGLIAMENTO

Viene applicato il Regolamento dell'abbigliamento FIDS per le Danze Standard e Latino Americane, con riferimento alle norme generali dell'articolo 1.5 ad eccezione dei punti d), g) ed h) dello stesso ed in particolare:

- Standard Formation: l'abito degli uomini deve essere nero.
- Latin Formation: l'abito degli uomini può essere colorato, ma tutto il team lo deve indossare dello stesso colore. Non sono ammessi accessori.

Durante la competizione non è permesso cambi d'abito o l'uso di accessori colorati.

Durante una competizione il Direttore di Gara deve squalificare qualsiasi squadra che non si attenga a questa regola.

2.25 SISTEMA DI GIUDIZIO

SK – SKATING

2.25.1 ABILITAZIONE TECNICA

LA – Latino Americani (Formazione Latin)

ST– Standard (Formazione Standard)

3. DANZE JAZZ	COMPARTO	SETTORE
	DANZE DI COPPIA	DANZE INTERNAZIONALI
	REVISIONE	FEDERAZIONE INTERNAZIONALE
		WRRC – World Rock'n Roll Confederation

3.1 AMBITI

L'attività agonistica federale è votata al favore il raggiungimento dei massimi livelli di agonismo, in attuazione delle regole Internazionali emanate dalla WRRC (World Rock'n Roll Confederation) in vigore al momento della pubblicazione.

3.2 SPECIALITA'

La disciplina Danze Jazz comprende le seguenti specialità:

- ROCK 'N ROLL
- BOOGIE WOOGIE

Le varie specialità prevedono competizioni sulle seguenti danze:

SPECIALITA'	DANZE DI GARA
Rock 'n Roll	Rock Tecnico, Rock Semi-Acrobatico, Rock Acrobatico, Rock Special Formazione Rock Tecnico, Formazione Rock Acrobatico e Gruppo Rock Girls
Boogie Woogie	Boogie Woogie e Formazioni Boogie Woogie

3.3 UNITA' COMPETITIVE

Le specialità delle Danze Jazz prevedono tre tipi di unità competitiva o "team":

COPPIA	un uomo e una donna
FORMAZIONE	squadra formata da minimo quattro coppie
GRUPPO	squadra formata da sole femmine (specialità Rock and Roll)

3.4 CATEGORIE

Secondo l'anno di nascita dei singoli componenti, l'unità competitiva è inquadrata nelle seguenti categorie:

8/11	08/11 anni: componente più anziano tra 8 e 11 anni
8/14	08/14 anni: componente più anziano tra 8 e 14 anni (Youth WRRC)
8/17	08/17 anni: componente più anziano tra 8 e 17 anni
12/15	12/15 anni: componente più anziano tra 12 e 15 anni
12/17	12/17 anni: componente più anziano tra 12 e 17 anni (Junior WRRC)
14/oltre	14/... anni: componente più anziano almeno nel 14° anno
16/oltre	16/... anni: componente più anziano almeno nel 16° anno
18/oltre	18/... anni: entrambi i componenti almeno nel 18° anno
16/34	16/34 anni: componente più anziano almeno nel 16° anno
18/34	18/34 anni: componente più anziano almeno nel 19° anno
35/..	35/44 anni: il componente più anziano della coppia deve avere un'età compresa tra i 35 e i 44 anni, mentre il più giovane deve essere almeno nel 30° anno di età. Qualora il più giovane abbia meno di 30 anni, la coppia dovrà competere nella categoria 16/34. 35/oltre: componente più anziano almeno nel 35° anno
45/oltre	45/oltre: sia l'uomo che la donna devono essere almeno nel 45° anno di età. Qualora il più giovane abbia meno di 40 anni, la coppia dovrà competere nella categoria 35/44
Under 11	Atleti fino al 11° anno di età
Under 15	Atleti fino al 15° anno di età
Over 16	Atleti dal 16° anno di età

3.4.1 FUORI QUOTA

Nei gruppi è possibile inserire atleti più grandi o più piccoli di età, rispetto alla categoria di appartenenza secondo quanto di seguito disposto:

- Under 11: nessun fuori quota;
- Under 15: fuori quota libero, under 17;
- Over 16: fuori quota libero, over 14.

3.5 CATEGORIE E CLASSI

A seconda del livello di preparazione tecnica della coppia e l'anno di nascita dei singoli componenti dell'unità competitiva, questa può essere inquadrata nelle seguenti categorie e classi.

Nelle discipline che prevedono la classe Unica (U), possono competere atleti di classe B, A e AS.

ROCK TECNICO

CATEGORIE	08/11	12/15	16/oltre	08/14
Promozionale	C	C	C	-
Agonismo	B	B	B	-
	A	A	A	AS

ROCK SEMI-ACROBATICO (ROCK JUNIOR)

CATEGORIE	12/17
Agonismo	AS

ROCK ACROBATICO

CATEGORIE	12/15	16/oltre
Agonismo	B	B
	A	A

ROCK SPECIAL (ROCK MAIN CLASS)

CATEGORIE	16/oltre
Agonismo	AS

FORMAZIONI ROCK TECNICO

CATEGORIE	Under 15
Agonismo	U

FORMAZIONI ROCK ACROBATICO

CATEGORIE	Over 16
Agonismo	U

GRUPPO ROCK GIRLS

CATEGORIE	Under 11	Under 15	Over 16
Agonismo	U	U	U

BOOGIE WOOGIE

CATEGORIE	08/11	12/15	16/34	35/44	45/oltre	08/17	14/oltre	35/oltre
Promozionale	C	C	C	C		-	-	-
Agonismo	B	B	B	B	B	-	-	-
	A	A	A	A	A	-	-	-
	-	-	-	-	-	AS	AS	AS
	-	-	-	-	-	-	-	-

FORMAZIONI BOOGIE WOOGIE

CATEGORIE	Under 15	Over 16
Agonismo	U	U

3.5.1 MASTER CLASS

Per i tesserati tecnici in attività agonistica sono previste le categorie e classi elencate nella tabella seguente:

ROCK TECNICO, ROCK ACROBATICO e BOOGIE WOOGIE

CATEGORIE	18/34	35/oltre
Master	M	M

3.5.2 CLASSE DI MERITO

Solo la classe AS è classe di merito. La Commissione Tecnica di specialità può richiedere il passaggio alla classe AS in qualsiasi momento dell'anno se una coppia dimostra di averne i requisiti.

3.5.2.1 ACCESSO ALLE CLASSI DI MERITO

I passaggi di classe avvengono secondo quando disposto nella parte generale (art.1.3.2).

3.6 CARATTERISTICHE DEI BRANI MUSICALI

Le musiche di gara devono avere le seguenti velocità metronomiche e durata (quando sono riportati due tempi il primo riguarda il tempo ballato, il secondo la durata della musica; es. 1:00-1:15):

ROCK'N ROLL

Categorie	Rock Tecnico		Rock semiacrobatico		Rock acrobatico	
	Velocità	Durata [min]	Velocità	Durata [min]	Velocità	Durata [min]
8/11	46/48	1.00-1.15	-	-	-	-
8/14	47/49	1.00-1.15	-	-	-	-
12/15	48/50	1.00-1.15	-	-	48/50	1.30-1.45
12/17	-	-	47/49	1.30-1.45	-	-
16/oltre	50/52	1.00-1.15	-	-	48/50	1.30-1.45
Formazione	no limit.	2.45-3.45	no limit.	2.45-3.45	no limit.	2.45-3.45

Per la specialità del Rock Tecnico le musiche di gara sono proposte dalla Commissione Tecnica di specialità; per Rock Semiacrobatico ed acrobatico è necessario utilizzare musiche omologate dalla WRRC. Le formazioni invece danzeranno su musica propria.

BOOGIE WOOGIE

Classi	Velocità		Durata [min]
	Veloce	Lento	
C	44-46	-	1.30
B	46-48	-	1.30
A - AS	48-52	27-30	1.30-1.45
Formazione	Nessuna limitazione		2.45-3.45

Per la classe C e B le musiche di gara sono proposte dalla Commissione Tecnica di specialità; per le classi A-AS e le formazioni è necessario utilizzare musiche omologate dalla WRRC

3.7 SVOLGIMENTO DELLA COMPETIZIONE

È discrezione del Direttore di gara, qualora i tempi di gara lo permettano, comporre la lista di partenza con il sorteggio. Per l'identificazione dei gruppi, al momento dell'iscrizione alle gare di più gruppi della stessa ASA che effettuano la gara per la stessa disciplina, l'ASA deve sempre obbligatoriamente dare un marchio di identificazione ad ogni suo gruppo utilizzando nomi differenti o ad esempio: Gruppo A, Gruppo B e così via. Nel chiamare l'unità competitiva in pista il presentatore deve annunciare solo il numero di gara.

E' necessario far trascorrere almeno 15 minuti tra una fase di gara e l'altra laddove non previsto altrimenti.

3.8 NORME DI SPECIALITA'

3.8.1 ROCK TECNICO

Il Rock tecnico si caratterizza per l'assoluto divieto di eseguire acrobazie o lift di qualsiasi tipo nel programma di gara della coppia compresa la posa finale. Nella medesima competizione non è possibile competere anche nel Rock Acrobatico o Special.

Promozionale - La specialità prevede l'esecuzione di un programma libero e molto semplice. Tutte le figure devono preferibilmente essere guidate tramite prese delle mani o con il contatto del corpo. Assoluto divieto di eseguire acrobazie di qualsiasi tipo nel programma di gara compresa la posa finale.

Agonismo, classe B - La specialità prevede l'esecuzione della danza con programma libero e semplice. Tutte le figure possono, per brevi istanti, non essere guidate tramite prese delle mani o con il contatto del corpo. Assoluto divieto di eseguire acrobazie di qualsiasi tipo nel programma di gara compresa la posa finale.

Agonismo, classe A - La specialità prevede l'esecuzione della danza con programma libero nel rispetto dello stile e della quadratura musicale. La categoria 8/14 AS corrisponde alla categoria internazionale WRRC "Rock Youth": per tale categoria vale il regolamento WRRC.

3.8.2 ROCK SEMIACROBATICO, ROCK JUNIOR

Agonismo – La specialità prevede l'esecuzione della danza con programma libero e con 4 acrobazie inserite nel Safety level WRRC (vedi allegato). Questa specialità corrisponde a quella internazionale WRRC "Rock Junior": per tale specialità vale il regolamento WRRC.

3.8.3 ROCK ACROBATICO

Agonismo, classe B - La specialità prevede un passaggio di Rock Tecnico e un passaggio di Rock Acrobatico in cui sono consentite 6 figure acrobatiche tipo: scivolo, mulino, imbuto, clessidra, strambo, pesce, lampadina, campana, cintura, trapezio, forbice, trampolino, catapulta, cavallo, americana ed elica (vedi allegato "Rock Acrobatico legenda"). Tutte le figure devono essere eseguite in forma semplice e non possono mai essere combinate tra di loro. Nella medesima competizione non è possibile competere anche nel Rock Tecnico.

Agonismo, classe A – La specialità prevede un passaggio di Rock Tecnico e un passaggio di Rock Acrobatico in cui sono consentite 6 figure acrobatiche con le limitazioni previste nel regolamento internazionale WRRC.

Le figure possono essere eseguite in forma semplice oppure combinate tra di loro. Nella medesima competizione non è possibile competere anche nel Rock Tecnico.

Questa specialità corrisponde alla specialità internazionale WRRC "Rock B-Class": per tale specialità vale il regolamento WRRC.

3.8.4 ROCK SPECIAL (ROCK MAIN CLASS)

Agonismo - Il Rock Special è la massima espressione del Rock and Roll Acrobatico e che prevede l'esecuzione di particolari figure acrobatiche che hanno una difficoltà di esecuzione molto alta. La competizione si disputa come da regolamento internazionale WRRC e deve essere eseguita obbligatoriamente un'acrobazia per ognuno dei seguenti gruppi:

- salto avanti (tutti i tipi): è una rotazione completa in avanti di 360° senza nessuna presa;
- salto indietro (tutti i tipi): è una rotazione completa indietro di 360° senza nessuna presa;
- dive (avanti o indietro), tuffo della ballerina a testa in giù dopo una fase di volo libero con arrivo dietro davanti al partner;
- rotazione: gruppo di figure comprendente serpente, cravatta ed elica; minimo 3 rotazioni complete, sono permesse anche combinazioni delle tre acrobazie.

Questa specialità corrisponde alla specialità internazionale WRRC "Rock Main Class".

Nella medesima competizione non è possibile competere anche nel Rock Tecnico.

Master - La classe master eseguirà due differenti competizioni: una di Rock Tecnico e una di Rock Acrobatico seguendo le stesse indicazioni sui programmi, tempi di gara e durata previsti per l'agonismo.

Nella specialità di Rock Acrobatico la classe Master può aggiungere al programma di gara anche salti liberi che partano dalla "staffa" o dalla "Bettarini".

3.8.5 FORMAZIONE ROCK TECNICO

Agonismo - Le Formazioni di Rock'n'Roll Tecnico eseguono una libera prova coreografica, nel rispetto dello stile e della quadratura musicale, con utilizzo prevalente di tecniche di Rock. Possono essere anche eseguite parti da singole coppie, da solisti, oppure con schieramenti diversi: devono però prevalere sempre le parti ballate in coppia, con tutti gli atleti impegnati contemporaneamente.

La Formazione deve essere composta da minimo 4 coppie ad un massimo di 6 coppie

Questa categoria corrisponde alla categoria internazionale WRRC "Rock Junior Formazioni", consente un fuori quota libero per atleti Under 17. La scelta della musica è libera ma il ritmo del brano deve essere prevalentemente Rock'n'Roll.

3.8.6 FORMAZIONI ROCK ACROBATICO

Agonismo - La Formazione deve essere composta da minimo 4 coppie ad un massimo di 6 coppie.

Devono essere eseguite da un minimo di 6 ad un massimo di 8 figure acrobatiche o semiacrobatiche.

3.8.7 GRUPPO ROCK GIRLS

Agonismo - La specialità prevede l'esecuzione di una performance su musica Rock and Roll, di un gruppo formato da sole femmine. Nella categoria Under 11 e Under 15 non si potranno ballare nessun tipo di figure acrobatiche, semi-acrobatiche e non si potrà altresì effettuare nessun sollevamento. Nella categoria Over 16 potranno essere ballate le acrobazie previste per il Rock Junior così come prescritto dal regolamento WRRC. La musica dovrà obbligatoriamente essere nella parte ritmica, una musica Rock and Roll.

I gruppi per la categoria Under 11 e Under 15 può essere composta da minimo 8 atlete ad un massimo di 12, mentre per la categoria Over 16 può essere composta da minimo 8 atlete ad un massimo di 16.

3.8.8 BOOGIE WOOGIE

La specialità prevede un passo base ballato in 6 conti musicali dove il piede di entrambi i componenti della coppia deve appoggiare a terra sul battito più forte (2-4-6 del conteggio).

Oltre al passo singolo, doppio o triplo, sono permesse variazioni libere in accordo con la musica. Il Boogie Woogie è una danza che si balla sulla linea a croce. Il ballo dovrà sempre terminare con la fine della musica. L'utilizzo di altri stili di ballo

tipo Lindy Hop, Balboa o altro ancora, deve essere irrilevante nel contesto globale dell'esecuzione, addirittura nullo nel settore promozionale. Ciò che deve dominare nella performance è lo stile Boogie Woogie.

Promozionale - La specialità prevede l'esecuzione di un programma libero e molto semplice. Tutte le figure devono essere guidate tramite prese delle mani o con il contatto del corpo. Non sono ammessi stili diversi dal Boogie Woogie. Sono vietate le figure acrobatiche e i sollevamenti.

Agonismo, classe B – La specialità prevede l'esecuzione di un programma libero e semplice. Tutte le figure possono, per brevi istanti, non essere guidate tramite prese delle mani o con il contatto del corpo. Sono vietate le figure acrobatiche e i sollevamenti.

Agonismo, classe A/AS – La specialità prevede l'esecuzione della danza con programma libero. Nella categoria 8/17, corrispondente alla categoria internazionale WRRC "Boogie Junior", la specialità prevede l'esecuzione del solo passaggio veloce: non sono permessi sollevamenti ed acrobazie di alcun tipo.

Nelle categorie 14/oltre, corrispondente alla categoria internazionale WRRC "Boogie Main Class", e 35/oltre, denominata "Boogie Senior", la specialità prevede l'esecuzione del solo passaggio veloce in eliminatoria e semifinale mentre in finale è previsto un passaggio lento e uno veloce.

Master – La classe Master seguirà le disposizioni previste per la classe 14/oltre AS.

3.8.9 FORMAZIONI BOOGIE WOOGIE

Agonismo - Nelle Formazioni la specialità prevede l'esecuzione con programma libero. La categoria Under 15 prevede la possibilità di atleti "fuori quota" fino alla categoria Under 17, in percentuale libera. Nella categoria Over 16 sono possibili fuori quota Over 14 sempre in percentuale libera.

La Formazione deve essere composta da minimo 4 coppie ad un massimo di 6 coppie.

3.9 ABBIGLIAMENTO

Oltre a quanto previsto nelle norme generali contenute all'art. 1.5, valgono le seguenti disposizioni

Disposizioni CAVALIERE E DAMA DANZE JAZZ	
ROCK'N'ROLL Categorie: TUTTE Classi: TUTTE	<i>Classe C</i> - Per quanto concerne l'abbigliamento per il settore promozionale è limitato ed estremamente semplificato. In questo tipo di balli sono indicati scarpe da ginnastica o da ballo, pantaloni o gonna di qualunque lunghezza, con camicia o maglietta oppure body. Nel caso la dama utilizzi un body oppure la gonnellina corta, deve essere sempre assicurata un'idonea copertura delle parti intime. Sono permesse normali stoffe elasticizzate semplici a tinta unita di un solo colore senza particolari lavorazioni, inserti, decorazioni o applicazioni. <i>Classi B, A, AS e Master</i> - L'abbigliamento è per definizione a libera scelta, ma deve essere sempre di buon gusto e adatto ad una competizione sportiva. Sono ammesse decorazioni, inserti, applicazioni e stoffe di qualunque tipo. In particolare per la specialità Rock'n'Roll acrobatico è assolutamente vietato l'uso di orecchini, piercing, braccialetti o catenine.
BOOGIE WOOGIE Categorie: TUTTE Classi: TUTTE	Per quanto concerne questa specialità l'abbigliamento è a libera scelta ma deve essere sempre di buon gusto e adatto ad una competizione sportiva. Per la specialità Boogie Woogie l'abbigliamento deve essere comunque legato allo stile del tipo di ballo e di musica.

3.10 SISTEMA DI GIUDIZIO

SK – SKATING

2D – BIDIMENSIONALE per le unità gruppo e formazioni

3.10.1 ABILITAZIONE TECNICA

JZ – Danze Jazz

3.11 DIMENSIONE PISTA

Per le sole specialità di Rock Tecnico, Rock Semiacrobativo, Rock Junior, Rock Acrobatico e Rock Special le dimensioni della pista possono essere di 10x10 metri

4. DANZE CARAIBICHE	COMPARTO	SETTORE
	DANZE DI COPPIA	DANZE INTERNAZIONALI
	REVISIONE	FEDERAZIONE INTERNAZIONALE
		IDO – International Dance Organization

4.1 AMBITI

Le Danze Caraibiche sono l'evoluzione agonistica di differenti stili di salsa, merengue e bachata.

Nel 2002 la FIDS ha provveduto ad unificare le differenti scuole nazionali al fine di addivenire ad una disciplina che riportasse fedelmente le caratteristiche musicali ed esecutive delle danze che costituiscono la disciplina.

4.2 SPECIALITA'

Nelle Danze Caraibiche sono comprese le seguenti specialità:

- DANZE CARAIBICHE RUEDA
- CARIBBEAN SHOW DANCE SALSA SHINE

4.2.1 DANZE DI GARA

SPECIALITA'	DANZE DI GARA
Danze Caraibiche	Salsa Portoricana, Merengue, Bachata, Salsa Cubana
Rueda	Composizione di una singola coreografia di salsa presentata da una formazione
Caribbean Show Dance	Composizione di una singola coreografia basata sulle Danze Caraibiche in segue presentata da un singolo, una coppia e/ duo o gruppo
Salsa Shine	Composizione di salsa danzata in posizione aperta o laterale

4.3 UNITA' COMPETITIVE

Le specialità dello Stile Internazionale prevedono più tipi di unità competitiva o "team":

SINGOLO	Uomo o donna
COPPIA	Un uomo e una donna
DUO	Un uomo e una donna, due donne, due uomini
PICCOLO GRUPPO	Squadra formata da 3 a 7 elementi
GRUPPO	Squadra formata da 8 a 15 atleti
GRANDE GRUPPO	Squadra formata da 16 a 24 atleti
SHOW CASE	Squadra formata da oltre atleti
FORMAZIONE	Squadra formata da più coppie

4.4 CATEGORIE

Facendo riferimento all'età dei componenti, l'unità competitiva è inquadrata nelle seguenti categorie:

08/11 – JUVENILE	08/11 anni: componente più anziano tra 8 e 11 anni
12/15 – JUNIOR	12/15 anni: componente più anziano tra 12 e 15 anni
16/18 – YOUTH	16/18 anni: componente più anziano tra 16 e 18 anni
19/27 – ADULTI I	19/27 anni: componente più anziano tra 19 e 27 anni
28/34 – ADULTI II	28/34 anni: componente più anziano tra 28 e 34 anni
18/34	18/34 anni: componente più anziano tra 18 e 34 anni
19/34 – ADULTI	19/34 anni: uno dei due componenti tra 19 e 34 anni
35/... - SENIOR	35/44 anni: SENIOR I il componente più anziano della coppia deve avere una età compresa tra i 35 ed i 44 anni mentre il più giovane deve essere almeno nel 30° anno di età. Qualora il più giovane abbia meno di 30 anni la coppia dovrà competere nella categoria adulti.
	35/oltre anni: il componente più anziano deve essere almeno nel 35° anno. Il componente più giovane deve essere almeno nel 18° anno.
	45/oltre: SENIOR II il componente più anziano della coppia deve avere una età superiore ai 45 anni mentre il più giovane deve essere almeno nel 35° anno di età. Qualora il più giovane abbia meno di 35 anni la coppia dovrà competere nella categoria Senior I.
UNDER 11	Atleti fino all'11° anno di età
UNDER 15	Atleti fino al 15° anno di età

OVER 16	Atleti dal 16° anno di età
OVER 35	Atleti dal 35° anno di età
OPEN	Partecipazione libera per atleti di tutte le età non rientranti in altre categorie.

4.4.1 FUORI QUOTA

Nei gruppi è possibile inserire atleti più grandi o più piccoli di età, rispetto alla categoria di appartenenza, in misura di un atleta "fuori quota" ogni quattro di età regolare (es.: quattro atleti e un "fuori quota", cinque-sei o sette atleti e un "fuori quota", otto atleti e due "fuori quota", etc.) secondo quanto di seguito disposto:

- Under 11: età massima 12 anni;
- Under 15: età massima 17 anni;
- Over 16: età minima 14 anni;
- Over 35: età minima 25 anni.

4.5 CATEGORIE E CLASSI

A seconda del livello di preparazione della coppia e dell'anno di nascita dei singoli componenti dell'unità competitiva, questa può essere inquadrata nelle seguenti categorie e classi:

DANZE CARAIBICHE

CATEGORIE	08/11	12/13	14/15	16/18	19/27	28/34	35/44	45/ol
Promozionale	C	C	C	C	C	C	C	C
Agonismo	B2	B2	B2	B2	B2	B2	B2	B2
	B1	B1	B1	B1	B1	B1	B1	B1
	A	A		A2	A2	A2	A	A
	-	AS		AS	AS			

RUEDA

CATEGORIE	Under 15	Over 16	Over 35	OPEN
Promozionale	C	C	C	C
Agonismo	U	U	U	U

CARIBBEAN SHOW DANCE (SINGOLO/DUO/COPPIA)

CATEGORIE	12/15	16/18	19/34
Agonismo	U	U	U

CARIBBEAN SHOW DANCE (GRUPPI)

CATEGORIE	Under 11	Under 15	Over 16	Over 35	OPEN
Promozionale	C	C	C	C	C
Agonismo	U	U	U	U	U

SALSA SHINE (SINGOLO/DUO)

CATEGORIE	08/11	12/15	16/ol
Agonismo	U	U	U

4.5.1 MASTER CLASS

Per i tesserati tecnici in attività agonistica sono previste le categorie e classi elencate nella tabella seguente:

DANZE CARAIBICHE

CATEGORIE	18/34	35/44	45/oltre
Master	M	M	M

CARIBBEAN SHOW DANCE (DUO/COPPIA)

CATEGORIE	18/34	35/oltre
Master	M	M

4.5.2 CLASSI DI MERITO

Nella specialità Danze Caraibiche si intendono “di merito” le classi A1 e AS, considerato che nel primo tesseramento la coppia può autonomamente scegliere di iniziare la propria attività agonistica nella classe A o A2.

4.5.2.1 ACCESSO ALLE CLASSI DI MERITO

L'accesso alle classi di merito avviene secondo quanto previsto nella parte generale (art. 1.3.2).

I passaggi di classe contestuali allo scatto di categoria, per la 12/15 e 16/18, sono facoltativi, ovverosia è lasciata la facoltà alla coppia che deve passare a una categoria superiore di scegliere se rimane nella classe inferiore a quella acquisita. In questo caso l'ASA dovrà effettuare specifica richiesta all'Ufficio Tesseramento con la normale procedura di variazione dati poiché altrimenti la coppia sarà automaticamente classificata nella classe di merito acquisita.

4.6 CARATTERISTICHE DEI BRANI MUSICALI

Le musiche di gara, scelte dal Responsabile delle musiche, devono avere le seguenti velocità metronomiche:

Salsa cubana	Salsa portoricana	Bachata	Merengue	Salsa shine
45-60 bpm	45-60 bpm	32-40 bpm	60-84 bpm	48-55 bpm

4.6.1 DURATA DEI BRANI MUSICALI

La durata dei singoli balli sarà la seguente:

- in tutte le fasi della competizione la durata dei singoli balli sarà compresa tra 1:40 e 2:00 minuti.
- RUEDA: le tracce musicali dovranno durare da 2:30 a 3:00 minuti. Nei passaggi di selezione e semifinale la musica sarà scelta dal Responsabile delle musiche mentre in finale ogni gruppo presenterà la coreografia su musica propria. Nel passaggio di finale, prima dell'esecuzione della performance il Direttore di gara chiederà al “Cantador” di ascoltare 5-10 secondi del brano musicale al fine di valutare il giusto volume;
- CARIBBEAN SHOW DANCE le tracce musicali dovranno durare da 2.30 a 3.00 minuti per i Gruppi, nel Singolo e Duo da 1.45 a 2.15 minuti in accordo con il termine della frase musicale.
- SALSA SHINE: massimo 1:30 minuti (2:00 minuti in finale fino ad un massimo di 2:15).

4.7 SVOLGIMENTO DELLA COMPETIZIONE

E' necessario far trascorrere almeno 15 minuti tra una fase di gara e l'altra laddove non previsto altrimenti.

4.7.1 DANZE CARAIBICHE

La specialità prevede competizioni sulle quattro danze: Salsa portoricana, Merengue, Bachata e Salsa cubana. Limitatamente alla classe C le competizioni si svolgeranno, separatamente, su: Salsa Cubana, Salsa Portoricana e Combinata Dominicana (Bachata e Merengue).

Nelle sole competizioni federali e limitatamente alla classe AS e M, nel turno di finale, un ballo a sorteggio dovrà essere eseguito seguendo il programma obbligatorio previsto per la classe B1.

4.7.2 CARIBBEAN SHOW DANCE (LATINO SHOW IDO)

Il Caribbean Show Dance è formato da una coreografia composta da 1 a 4 balli tra Salsa portoricana, Salsa Cubana, Bachata e Merengue. Possono essere usati elementi coreografici presi da altre discipline per arricchire e completare la coreografia a condizione che i balli scelti per la competizione tra i sopraelencati coprano almeno il 75% dell'intero show. Rumba, Afro, Folklore cubano/portoricano in genere potranno essere inseriti in percentuale del 25% a completamento dello show.

Il tempo dedicato all'ingresso e uscita dalla pista è limitato in 30 secondi complessivi.

Possono essere utilizzati minimi accorgimenti scenografici (ad esempio sedie o altri oggetti facilmente trasportabili) e devono essere introdotti in pista e portati via solo dai componenti dell'unità competitiva. Non sono ammessi elementi dinamici aggiuntivi quali altre persone, animali o mezzi a motore.

Non è possibile presentare la stessa coreografia e musica in categorie e/o classi differenti. E' possibile ballare senza calzature da competizione.

4.7.3 RUEDA

Ogni gruppo, formato da minimo 3 coppie, dovrà ballare insieme in uno o più cerchi. Possono essere usate altre tipologie di coreografie tipo linee o piccoli gruppi ma non dovranno essere predominanti nella performance.

La musica è in stile Salsa.

Nessun atleta può competere contro se stesso quindi, un atleta non può ballare in più categorie.

Nei passaggi di selezione balleranno fino a un massimo di tre gruppi per volta in pista (nel rispetto delle dimensioni della pista), in semifinale fino a un massimo di due e in finale un gruppo alla volta, con musica propria.

4.7.4 SALSA SHINE

Per la Salsa Shine nei turni eliminatori e in semifinale la musica è scelta dal Responsabile delle musiche; nel turno di finale ogni unità competitiva potrà ballare con musica propria.

E' vietato l'uso di scenografie ed oggettistica varia. Eventuali accessori facenti parti l'abbigliamento (cappelli, occhiali,...) sono ammessi purché durante la performance non vengono tolti, appoggiati sul piano ballabile o scambiati tra gli atleti.

4.8 NORME DI SPECIALITA'

4.8.1 DANZE CARAIBICHE

Promozionale – Le coppie iscritte nel promozionale (classe C) devono eseguire il programma obbligatorio per tutte le danze come previsto dal Settore Tecnico.



Agonismo, classe B - Le coppie iscritte nell'agonismo (classe B) devono eseguire il programma obbligatorio per tutte le danze come previsto dal Settore Tecnico.

Agonismo, classe A e Master - I programmi per tutte le classi dell'agonismo (classe A) e Master sono liberi, non sono cioè vincolati da una quantità limitata di figurazioni, ma devono comunque essere composti nel rispetto delle tecniche fondamentali di ciascuna danza. In queste classi sono ammessi al massimo due "lift" per ballo e per non più di una battuta (otto battiti).

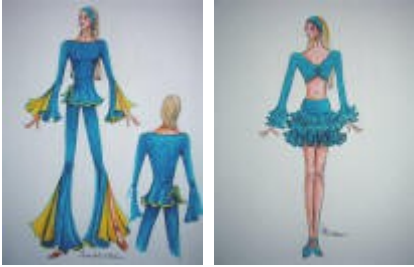
La suddivisione della classe A in A1 e AS non ha differenziazioni in termini di figurazioni e movimenti bensì in livelli differenti di preparazione e qualità tecnica.

4.9 ABBIGLIAMENTO

Oltre a quanto previsto nelle norme generali contenute all'art. 1.5 della parte generale, per le Danze Caraibiche in coppia valgono le seguenti disposizioni

Disposizioni CAVALIERE DANZE CARAIBICHE	
<p>Categoria JUVENILE JUNIORS Classi C, B2, B1, A</p>	<p>1. ABBIGLIAMENTO L'abbigliamento è obbligatorio come dai modelli indicati: tali abiti dovranno essere monocolore o bicolore. La manica può essere lunga o corta (non sono ammesse magliette, camicie senza maniche o canottiere). Pantalone esclusivamente lungo.</p>  <p>2. DECORAZIONI ed EFFETTI LUMINOSI È vietato l'uso di strass, paillettes e tessuti specchiati e paillettati.</p> <p>3. SCARPE e CALZINI Scarpe o stivaletti normali da ballo di ogni colore e materiale con tacco alto o basso. Non sono ammesse calzature in gomma e/o suole in gomma adatte per ginnastica, hip hop o funky</p> <p>4. ACCONCIATURA, MAKE-UP, OGGETTI, GIOIELLI e MONILI Se i capelli sono lunghi devono essere raccolti in coda di cavallo. E' ammessa la bandana Per la JUVENILES non è concesso alcun tipo di trucco, fondotinta o abbronzatura artificiale. Per la JUNIOR l'uso del trucco è ammesso solo se non appariscente e comunque senza l'aggiunta di decorazioni, strass, paillettes e simili. È vietato qualsiasi tipo di accessorio quali cappelli, mantelli e catene pendenti. È ammesso l'uso di orecchini purché di lunghezza inferiore ai 2 cm.</p>
<p>Categoria YOUTH ADULT SENIORS Classi TUTTE</p>	<p>1. ABBIGLIAMENTO La manica può essere lunga o corta (non sono ammesse magliette, camicie senza maniche o canottiere). Pantalone esclusivamente lungo. A titolo esemplificativo si riportano alcuni esempi:</p> 

	 <p>2. DECORAZIONI ed EFFETTI LUMINOSI Nessuna restrizione.</p> <p>3. SCARPE e CALZINI Scarpe o stivaletti normali da ballo di ogni colore e materiale con tacco alto o basso. Non sono ammesse calzature in gomma e/o soles in gomma adatte per ginnastica, hip hop o funky</p> <p>4. ACCONCIATURA, MAKE-UP, GIOIELLI e MONILI Se i capelli sono lunghi devono essere raccolti in coda di cavallo. E' ammessa la bandana. Nessuna restrizione per il trucco. È vietato qualsiasi tipo di accessorio quali cappelli, mantelli e catene pendenti. È ammesso l'uso di orecchini purché di lunghezza inferiore ai 2 cm.</p>
--	---

<p>Disposizioni DAMA DANZE CARAIBICHE</p>	
<p>Categoria JUVENILE JUNIORS</p> <p>Classi C, B2, B1, A</p>	<p>1. ABBIGLIAMENTO L'abbigliamento è obbligatorio come dai modelli indicati: tali abiti dovranno essere monocolore o bicolore (possibilità di variazione della lunghezza della manica). È ammesso l'utilizzo dei pantaloni. Le parti intime e la zona del seno dovranno essere adeguatamente coperte: sono vietati perizoma a vista.</p>  <p>2. DECORAZIONI ed EFFETTI LUMINOSI È vietato l'uso di strass, paillettes e tessuti specchiati e paillettati.</p> <p>3. SCARPE e CALZINI Sono obbligatorie calzature da ballo di ogni colore e materiale con tacco rigido non più alto di 3 cm. Per la Juveniles e 5 cm. Per la Junior. Sono vietate zeppe con rialzo e/o soles oltre i 2 cm di spessore.</p> <p>4. ACCONCIATURA, MAKE-UP, GIOIELLI e MONILI E' ammessa la bandana. Per la JUVENILE non è concesso alcun tipo di trucco, fondotinta o abbronzatura artificiale. Per la JUNIOR l'uso del trucco è ammesso solo se non appariscente e comunque senza l'aggiunta di decorazioni, strass, paillettes, rossetto e simili. È vietato qualsiasi tipo di accessorio quali cappelli, mantelli e catene pendenti. È ammesso l'uso di orecchini purché di lunghezza inferiore di max. 1 cm e non pendenti.</p>
<p>Categoria YOUTH ADULT SENIORS</p> <p>Classi TUTTE</p>	<p>1. ABBIGLIAMENTO È ammesso l'utilizzo dei pantaloni. Le parti intime e la zona del seno dovranno essere adeguatamente coperte: sono vietati perizoma a vista.</p>



2. DECORAZIONI ed EFFETTI LUMINOSI

Nessuna restrizione.

3. SCARPE e CALZINI

Sono obbligatorie calzature da ballo di ogni colore e materiale con tacco rigido di almeno 5 cm. Sono vietate zeppe con rialzo e/o soles oltre i 2 cm di spessore.

4. ACCONCIATURA, MAKE-UP, GIOIELLI e MONILI

E' ammessa la bandana. Nessuna restrizione per il trucco. È vietato qualsiasi tipo di accessorio quali cappelli, mantelli e catene pendenti. È ammesso l'uso di orecchini purché di lunghezza inferiore ai 2 cm.

Per tutte e Classi AS, l'abbigliamento è da considerarsi libero.

4.10 SISTEMA DI GIUDIZIO

SK – SKATING (per le Danze Caraibiche, Salsa Shine)

2D – BIDIMENSIONALE (per la Rueda, Caribbean Show Dance, Show Case)

4.10.1 ABILITAZIONE TECNICA

CB – Danze Caraibiche

5. DANZE ARGENTINE E DISCO FOX	COMPARTO	SETTORE
	DANZE DI COPPIA	DANZE INTERNAZIONALI
	REVISIONE	FEDERAZIONE INTERNAZIONALE
		IDO – International Dance Organization

5.1 AMBITI

Le Danze Argentine propongono a livello competitivo la tradizione del Tango come si diffuse nei primi anni del secolo scorso. Le danze di gara, che prendono vita dal repertorio dei grandi musicisti argentini, sono Tango, Vals e Milonga.

5.2 SPECIALITA'

Le Danze Argentine comprendono le seguenti specialità:

SPECIALITA'	DANZE DI GARA
Danze Argentine	Tango salòn, Vals, Milonga, Tango Escenario

5.3 UNITA' COMPETITIVE

Le Danze Argentine prevedono un solo tipo di unità competitiva o "team":

COPPIA	un uomo e una donna
---------------	---------------------

5.4 CATEGORIE

Facendo riferimento all'età dei componenti, la coppia è inquadrata nelle seguenti categorie:

08/11 – JUVENILE	08/11 anni: componente più anziano tra 8 e 11 anni
12/15 – JUNIOR	12/15 anni: componente più anziano tra 12 e 15 anni
16/34	16/34 anni: componente più anziano tra 16 e 34 anni
18/34 – ADULTI	18/34 anni: componente più anziano tra 18 e 34 anni. Il componente più giovane almeno nel 18° anno
35/... – SENIOR	35/44 anni – SENIOR I: il componente più anziano della coppia deve avere un'età compresa tra i 35 e i 44 anni mentre il più giovane deve essere almeno nel 30mo anno di età. Qualora il più giovane abbia meno di 30 anni la coppia dovrà competere nella categoria Adulti.
	45/54 anni – SENIOR II: il componente più anziano deve avere un'età compresa tra i 45 e i 54 anni mentre il più giovane deve essere almeno nel 40mo anno. Qualora il più giovane abbia meno di 40 anni la coppia dovrà competere nella Senior I.
	55/60 anni – SENIOR III: il componente più anziano deve avere un'età compresa tra i 55 ed i 60 anni, mentre il più giovane deve essere almeno nel 50mo anno. Qualora il più giovane abbia meno di 50 anni la coppia dovrà competere nella categoria Senior II.
	61/oltre – SENIOR IV: il componente più anziano deve avere un'età superiore ai 61 anni, mentre il più giovane deve essere almeno nel 55mo anno. Qualora il più giovane abbia meno di 55 anni la coppia dovrà competere nella categoria Senior III.
45/oltre	45/oltre anni: componente più anziano deve avere almeno 45 anni.

5.5 CATEGORIE E CLASSI

A seconda del livello di preparazione tecnica della coppia e l'anno di nascita dei singoli componenti, l'unità competitiva può essere inquadrata nelle seguenti categorie e classi:

DANZE ARGENTINE

CATEGORIE	08/11	12/15	16/34	35/44	45/54	55/60	61/OL
Promozionale	C	C	C	C	C	C	C
Agonismo	B	B	B	B	B	B	B
	A	A	A	A	A	A	A
	-	-	AS	AS	AS		

5.5.1 MASTER CLASS

Per i tesserati tecnici in attività agonistica sono previste le categorie e classi elencate nella tabella seguente:

CATEGORIE	18/34	35/44	45/54	55/60	61/OL
Master	M	M	M	M	M

5.5.2 CLASSI DI MERITO

Nelle specialità Danze Argentine si intende “di merito” solamente la classe AS. L'acquisizione della classe AS è possibile solo per le categorie 16/34, 35/44 mentre le categorie 45/54 , 55/60 e 61/OL, formeranno la categoria 45/OL AS

5.5.2.1 ACCESSO ALLE CLASSI DI MERITO

I passaggi di classe avvengono secondo quando disposto nella parte generale (art.1.3.2).

5.6 CARATTERISTICHE DEI BRANI MUSICALI

Le musiche di Tango Salòn, Vals e Milonga sono scelte dal Responsabile delle musiche. Nel Tango Escenario ciascuna unità utilizza musica propria.

Le musiche di gara devono avere le seguenti velocità metronomiche:

Tango	Vals	Milonga
39 - 40 bpm	72 bpm	56 bpm

5.6.1 DURATA DEI BRANI MUSICALI

Per la classe C e B, in tutte le fasi della competizione, la durata dei singoli balli sarà compresa tra 1:40 e 2:00 minuti. Per la classe A, AS e Master, la durata dei singoli brani sarà di 2:00 minuti in accordo con la fine della frase musicale. Il Tango Escenario avrà durata da un minimo di 2:00 ad un massimo di 3.00 minuti e comunque in accordo con la fine della frase musicale.

5.7 SVOLGIMENTO DELLA COMPETIZIONE

Per il settore promozionale (classe C) e per l'agonismo (classe B) è prevista una combinata delle tre danze: Tango, Vals e Milonga. Non sono mai previste danze in assolo.

Per le classi A, AS e Master vengono svolte quattro differenti competizioni per ogni singola disciplina;

- a) in semifinale: Tango Salòn, Vals e Milonga;
- b) in finale: Tango Salòn, Vals, Milonga e Tango Escenario. Al termine della Milonga è necessario far passare almeno 20 minuti prima del Tango Escenario in solo per permettere il cambio d'abito.

5.8 NORME DI SPECIALITA'

Promozionale e Agonismo (classe B) – Le coppie iscritte in classe C possono eseguire programmi con figure scelte tra quelle approvate dal Settore Tecnico.

Le figure possono essere amalgamate liberamente rispettando le note del testo di riferimento. Solo per il Tango sono ammesse libere interpretazioni del tempo di esecuzione in qualsiasi figura per mantenere il carattere di questa danza che è basata sull'interpretazione.

Agonismo (classe B) – Le coppie iscritte in classe B possono eseguire programmi con figure scelte tra quelle approvate dal Settore Tecnico.

Le figure possono essere amalgamate liberamente rispettando le note del testo di riferimento. Solo per il Tango sono ammesse libere interpretazioni del tempo di esecuzione in qualsiasi figura per mantenere il carattere di questa danza che è basata sull'interpretazione.

Agonismo (classe A, AS e Master) – I programmi di gara per tutte le classi dell'agonismo devono rispettare i seguenti requisiti: la coppia, una volta in presa chiusa, non potrà separarsi fino alla fine della musica. Ciò significa che non si potrà “rompere l'abbraccio” che è considerata la posizione di ballo nel Tango. La posizione è considerata corretta quando il corpo di uno dei due componenti la coppia è contenuto nell'abbraccio dell'altro per tutta la durata della musica. Resta inteso che in determinate figure questo possa essere “elastico”. Tutti i movimenti dovranno essere realizzati all'interno dello spazio determinato dall'abbraccio dei due componenti la coppia. Le coppie dovranno costantemente muoversi in posizione antioraria per non creare intralcio. Nessuno dei componenti la coppia può sollevare le gambe oltre la linea del ginocchio. All'interno di questi parametri di osservazione, si possono realizzare tutte le figure di uso comune includendo barridas, sacadas, colgadas, ecc., con l'esclusione assoluta di ganci, salti, separazioni e shadow e qualunque variazione tipica dell'Escenario, comprese introduzioni e simulazioni.

5.9 ABBIGLIAMENTO DI GARA

Oltre a quanto previsto nelle norme generali contenute all'art. 1.5 nella parte generale, valgono le seguenti disposizioni.

Disposizioni CAVALIERE DANZE ARGENTINE	
Categoria TUTTE Classi C e B	Il cavaliere deve indossare il pantalone nero, camicia bianca, rossa o nera. L'uso del gilet e della giacca è facoltativo. Cravatta bianca, rossa o nera tinta unita. Obbligatorio l'uso delle scarpe da ballo nere. Non è permesso l'uso di cappello e guanti.

Disposizioni DAMA DANZE ARGENTINE	
Categoria TUTTE Classi C e B	La dama deve indossare un abito semplice ma elegante o camicetta e gonna (colore libero). Per la gonna si consiglia lunghezza sino al ginocchio. Obbligatorio l'uso delle scarpe da ballo, colore libero. Non è permesso l'uso di giarrettiere e spacchi troppo profondi.

Per le classi A, AS e Master l'abbigliamento è libero nel rispetto delle norme generali. Per le classi AS è consentito il cambio d'abito tra un round e il successivo.

5.10 SISTEMA DI GIUDIZIO

SK – SKATING
2D – BIDIMENSIONALE

5.10.1 ABILITAZIONE TECNICA

TA – Tango Argentino

DISCO FOX**5.11 SPECIALITA'**

Il Disco Fox/Swing Hustle comprende le seguenti specialità:

SPECIALITA'	DANZE DI GARA
Disco Fox	Disco Fox, Disco Swing, Hustle

5.12 UNITA' COMPETITIVE

Il Disco Fox/Swing Hustle prevede un solo tipo di unità competitiva o "team":

COPPIA	un uomo e una donna
---------------	---------------------

5.13 CATEGORIE

Facendo riferimento all'età dei componenti, la coppia è inquadrata nelle seguenti categorie:

08/15	08/15 anni: componente più anziano tra 8 e 15 anni
16/45	16/45 anni: componente più anziano tra 16 e 45 anni
18/34	18/34 anni: componente più anziano tra 18 e 34 anni. Il componente più giovane almeno nel 18° anno
35/oltre	35/oltre anni: componente più anziano deve avere almeno 35 anni
46/oltre	46/oltre anni: componente più anziano deve avere almeno 46 anni

5.14 CATEGORIE E CLASSI

A seconda del livello di preparazione tecnica della coppia e l'anno di nascita dei singoli componenti, l'unità competitiva può essere inquadrata nelle seguenti categorie e classi:

DISCO FOX

CATEGORIE	08/15	16/45	46/ol
Promozionale	C	C	C
Agonismo	B	B	B
	A	A	A
	-	AS	AS

5.14.1 MASTER CLASS

Per i tesserati tecnici in attività agonistica sono previste le categorie e classi elencate nella tabella seguente:

CATEGORIE	18/34	35/ol
Master	M	M

5.14.2 CLASSI DI MERITO

Nelle specialità Disco Fox/Swing Hustle si intende "di merito" solamente la classe AS.

5.14.2.1 ACCESSO ALLE CLASSI DI MERITO

I passaggi di classe avvengono secondo quanto disposto nella parte generale (art.1.3.2).

5.15 CARATTERISTICHE DEI BRANI MUSICALI

Le musiche sono scelte dal Responsabile delle musiche. Lo show in finale per la classe Master è ballato su musica propria. Le musiche di gara devono avere le seguenti velocità metronomiche:

Passaggio Lento	Passaggio veloce
20 - 26 bpm	30 - 36 bpm

5.15.1 DURATA DEI BRANI MUSICALI

In tutte le fasi di gara la durata dei singoli brani sarà compresa tra 1:40 e 2:00 minuti. Nella fase finale della classe Master, lo show ha una durata da minimo 2:00 minuti a massimo 2:15.

5.16 SVOLGIMENTO DELLA COMPETIZIONE

Nei passaggi di selezione e semifinale si esegue solo il passaggio veloce mentre in finale si eseguiranno le due prove consecutive nell'ordine: passaggio lento e passaggio veloce.

Per la classe Master, in finale, oltre al passaggio lento e veloce si eseguirà anche uno Show nel seguente ordine: passaggio lento, show e passaggio veloce.

5.17 NORME DI SPECIALITA'

Promozionale, Agonismo (classe B) – Il programma è libero ad esclusione di tutte le figure che comprendano posizioni di "drop" e "lift".

Agonismo (classe A, AS) e Master - Il programma è libero.

5.18 ABBIGLIAMENTO DI GARA

Come previsto nelle norme generali contenute all'art. 1.5 nella parte generale.

5.19 SISTEMA DI GIUDIZIO

SK – SKATING

5.19.1 ABILITAZIONE TECNICA

HU – Hustle/Disco Fox

6. STILE NAZIONALE	COMPARTO	SETTORE
	DANZE DI COPPIA	DANZE NAZIONALI
	REVISIONE	FEDERAZIONE INTERNAZIONALE
		-

6.1 AMBITI

Le Danze Nazionali rappresentano l'evoluzione delle specialità territoriali di danza che hanno caratterizzato l'aspetto ludico e ricreativo della nostra nazione. Il ballo da sala e liscio venne unificato nei primi anni '80 mediante la redazione di appositi testi tecnici sui quali si formarono i maestri di ballo. Insieme al ballo da sala e Liscio gli atleti dello Stile Nazionale potranno fare la Combinata Nazionale che abbina al Ballo da Sala i classici tre balli del Liscio.

6.2 SPECIALITÀ

La disciplina Stile Nazionale comprende le seguenti specialità:

- LISCIO
- BALLO DA SALA
- COMBINATA NAZIONALE 6 DANZE

6.2.1 DANZE DI GARA

Le specialità prevedono le seguenti danze di gara

SPECIALITÀ	DANZE DI GARA
Liscio	Mazurca, Valzer Viennese, Polca
Ballo da Sala	Valzer Lento, Tango, Foxtrot
Combinata Nazionale 6 danze	Valzer Lento, Mazurca, Tango, Valzer Viennese, Foxtrot, Polca

6.3 UNITÀ COMPETITIVE

Le specialità dello Stile Nazionale prevedono un solo tipo di unità competitiva o "team":

COPPIA	un uomo e una donna
---------------	---------------------

6.4 CATEGORIE

Secondo la specialità e l'anno di nascita dei singoli componenti, l'unità competitiva è inquadrata nelle seguenti categorie:

08/11 - JUVENILE	08/11 anni: il componente più anziano della coppia ha tra i 8 e gli 11 anni
12/15 - JUNIOR	12/15 anni: il componente più anziano della coppia ha tra i 12 ed i 15 anni
16/18 - YOUTH	16/18 anni: il componente più anziano della coppia ha tra i 16 e i 18 anni
18/34	18/34 anni: entrambi i componenti sono almeno nel 18° anno
19/34 - ADULTI	19/34 anni: il componente più anziano della coppia ha tra 19 e 34 anni, salvo casi ammessi di fuori quota
35/... SENIOR	35/44 anni – SENIOR I: il componente più anziano della coppia deve avere un'età compresa tra i 35 e i 44 anni mentre il più giovane deve essere almeno nel 30mo anno di età. Qualora il più giovane abbia meno di 30 anni la coppia dovrà competere nella categoria Adulti.
	45/54 anni – SENIOR II: il componente più anziano deve avere un'età compresa tra i 45 e i 54 anni mentre il più giovane deve essere almeno nel 40mo anno. Qualora il più giovane abbia meno di 40 anni la coppia dovrà competere nella categoria Senior I.
	55/60 anni – SENIOR III: il componente più anziano deve avere un'età compresa tra i 55 ed i 60 anni, mentre il più giovane deve essere almeno nel 50mo anno. Qualora il più giovane abbia meno di 50 anni la coppia dovrà competere nella categoria Senior II.
	61/64 – SENIOR IV: il componente più anziano deve avere un'età compresa tra i 61 ed i 64 anni, mentre il più giovane deve essere almeno nel 55mo anno. Qualora il più giovane abbia meno di 55 anni la coppia dovrà competere nella categoria Senior III.
	65/oltre – SENIOR V: il componente più anziano deve avere un'età pari o superiore ai 65 anni, mentre il più giovane deve essere almeno nel 60mo anno. Qualora il più giovane abbia meno di 60 anni la coppia dovrà competere nella categoria Senior IV.

E' facoltà della coppia formata da atleti con età classificabile in differenti categorie (Adulti e Senior) di scegliere quella del partner più giovane. L'opzione deve essere fatta ad inizio stagione in fase di tesseramento/rinnovo e vale per l'intero anno sportivo.

6.5 CATEGORIE E CLASSI

A seconda del livello di preparazione della coppia e l'anno di nascita dei singoli componenti l'unità competitiva, questa può essere inquadrata nelle seguenti categorie e classi:

LISCIO, BALLO DA SALA

CATEGORIE	8/11	12/15	16/18	19/34	35/44	45/54	55/60	61/64	65/ol
Promozionale	C	C	C	C	C	C	C	C	C
Agonismo	B3	B3	B3	B3	B3	B3	B3	B3	B3
	B2	B2	B2	B2	B2	B2	B2	B2	B2
	B1	B1	B1	B1	B1	B1	B1	B1	B1
	A	A	A2	A2	A2	A2	A2	A2	A2
	-	-	A1	A1	A1	A1	A1	A1	A1

COMBINATA NAZIONALE 6 DANZE

CATEGORIE	8/11	12/15	16/18	19/34	35/44	45/54	55/60	61/64	65/ol
Promozionale	C	C	C	C	C	C	C	C	C
Agonismo	B3	B3	B3	B3	B3	B3	B3	B3	B3
	B2	B2	B2	B2	B2	B2	B2	B2	B2
	B1	B1	B1	B1	B1	B1	B1	B1	B1
	A	A	A2	A2	A2	A2	A2	A2	A2
	-	-	A1	A1	A1	A1	A1	A1	A1

6.5.1 MASTER CLASS

Per i tesserati tecnici in attività agonistica sono previste le categorie e classi elencate nella tabella seguente:

LISCIO UNIFICATO, BALLO DA SALA E COMBINATA NAZIONALE

CATEGORIE	18/34	35/44	45/54	55/60	61/64	65/ol
Master	M	M	M	M	M	M

6.5.2 CLASSI DI MERITO

Nella specialità Liscio, Ballo da Sala e Combinata Nazionale si intende "di merito" la classe A1, considerato che l'atleta può autonomamente decidere di iniziare la propria attività agonistica nella classe A2.

6.5.2.1 ACCESSO ALLE CLASSI DI MERITO

I passaggi di classe avvengono secondo quanto previsto nella parte generale all'art. 1.3.2.

6.6 CARATTERISTICHE DEI BRANI MUSICALI

I balli di gara devono essere eseguiti su brani che rispettino le seguenti velocità metronomiche:

Mazurca	Valzer	Polca	Valzer Lento	Tango	Foxtrot
44-46 bpm	58-59 bpm	52-54 bpm	30 bpm	32 bpm	48-50 bpm

6.6.1 DURATA DEI BRANI MUSICALI

La durata dei singoli balli di gara è compresa tra 1:30 e 2:00 minuti, salvo il Valzer Viennese che è compreso tra 1:20 e 1:40. Per le categorie Seniores III, IV e V la durata di tutte le danze è ridotta di 30 secondi.

6.7 SVOLGIMENTO DELLA COMPETIZIONE

Nella finale e nella semifinale tutte le coppie balleranno insieme. E' necessario far trascorrere almeno 15 minuti tra una fase di gara e l'altra.

6.7.1 LISCIO

La specialità prevede competizioni su tre danze, nell'ordine: Mazurca, Valzer Viennese, Polca.

6.7.2 BALLO DA SALA

La specialità prevede competizioni su tre danze, nell'ordine: Valzer Lento, Tango, Foxtrot.

6.7.3 COMBINATA NAZIONALE 6 DANZE

La specialità prevede competizioni su sei danze, nell'ordine: Valzer Lento, Mazurca, Tango, Valzer Viennese, Foxtrot, Polca; queste dovranno essere eseguite in un'unica fase di gara.

Pertanto tra ogni turno di gara devono trascorrere almeno 20 minuti.

6.8 NORME SPECIFICHE DI DISCIPLINA

6.8.1 LISCIO, BALLO DA SALA

Promozionale - Le coppie iscritte nel promozionale, classe C, possono eseguire programmi con figure scelte tra quelle approvate dal Settore Tecnico.

Agonismo, classe B - Le coppie iscritte nell'agonismo (classe B) possono eseguire programmi con figure scelte tra quelle approvate dal Settore Tecnico Federale per ciascuna classe.

Agonismo, classe A e Master - I programmi per tutte le classi dell'agonismo (classe A) e Master non sono liberi, sono cioè vincolati da una quantità limitata di figurazioni. La suddivisione della classe in A2 e A1 non ha differenziazioni in termini di quantità di figurazioni e movimenti bensì in livelli differenti di preparazione e qualità tecnica.

6.8.2 COMBINATA NAZIONALE 6 DANZE

Valgono le stesse limitazioni previste al punto 6.8.1 essendo le danze della Combinata Nazionale le medesime del Liscio e Ballo da Sala.

6.9 SISTEMA DI GIUDIZIO

SK – SKATING

6.9.1 ABILITAZIONE TECNICA

SN – Stile Nazionale

6.10 ABBIGLIAMENTO

Oltre a quanto previsto nelle norme generali contenute all'art. 1.5, valgono le seguenti disposizioni.

1. ABBIGLIAMENTO

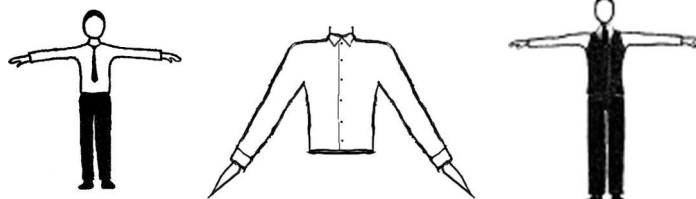
Camicia - Camicia bianca a maniche lunghe (si consiglia come tessuto cotone o polycotone). La camicia deve essere indossata dentro ai pantaloni. Sono vietati: il colletto da cerimonia, le maniche arrotolate e i polsini con gemelli.

Per le categorie Junior, Youth, Adulti e Senior la camicia può anche essere nera.

Pantalone - Pantalone esclusivamente nero con vita normale con o senza pincés di taglio classico (no a zampa d'elefante). Cintura nera opzionale: la fibbia metallica è permessa ma deve essere di fattura classica, di colore nero o acciaio, di dimensioni normali senza marchi.

Cravatta nera

L'uso del **gilet nero**, di materiale uguale o simile al pantalone, è facoltativo. La lunghezza massima è sotto la linea dei glutei.



Materiali - Sono vietati tessuti lucidi, prestampati o sintetici così come i materiali trasparenti, metallizzati, a rete e con trame elaborate.

2. DECORAZIONI ED EFFETTI LUMINOSI

Non ammessi.

3. SCARPE E CALZINI

Possono essere indossate esclusivamente scarpe progettate e approvate per la specialità, nere in cuoio scamosciato o cuoio verniciato.

Devono essere utilizzati calzini neri lunghi.

4. ACCONCIATURA, MAKE UP, GIOIELLI E MONILI

E' preferibile il taglio dei capelli corto. Qualora si preferiscano i capelli lunghi è obbligatorio legarli in una coda ordinata.

E' vietato il trucco (es. fondotinta). Sono vietati i gioielli (es. bracciali, anelli, collane, orecchini, ecc..)

Categorie:

TUTTE

Classe: **B3 - C**

Categorie:

JUVENILE (08/11)

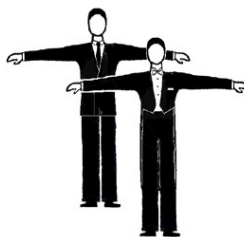
JUNIOR (12/15)

Classe: **B2 - B1 - A**

1. ABBIGLIAMENTO

Frac nero o Blu scuro : con panciotta bianco, camicia bianca e papillon bianco.

Abito Completo: giacca e pantalone neri, camicia bianca con cravatta nera o papillon bianco.



Categorie: **YOUTH,**

ADULTI e SENIOR

Classe:

B2-B1-A1-A2

Categorie:

TUTTE

Classe: **M**

2. DECORAZIONI ED EFFETTI LUMINOSI

Non ammessi.

3. SCARPE, CALZE E CALZINI

Possono essere indossate esclusivamente scarpe progettate e approvate per la specialità, nere in cuoio scamosciato o cuoio verniciato.

Devono essere utilizzati calzini neri lunghi.

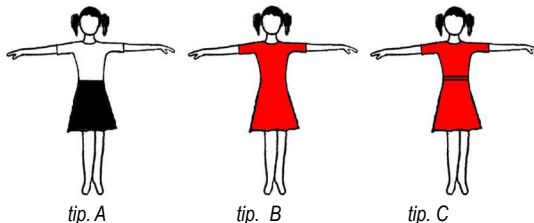
4. ACCONCIATURA, MAKE UP, GIOIELLI E MONILI

E' preferibile il taglio dei capelli corto. Qualora si preferiscano i capelli lunghi è obbligatorio legarli in una coda ordinata. E' concesso il trucco e l'utilizzo dei gioielli.

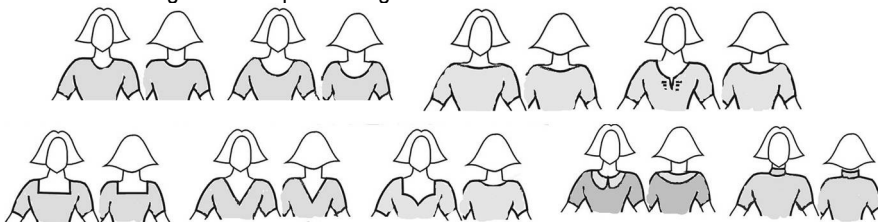
1. ABBIGLIAMENTO

Gonna nera abbinata a camicetta o body bianco (tip. A) oppure abito semplice ad un solo colore con culottes dello stesso colore (tip. B) oppure body con gonna dello stesso colore (tip. C). Per i dettagli consulta le note A, B, C e D sotto riportate.

Sono concesse piccole arricciature sui fianchi e bottoni sulla schiena rivestiti dello stesso materiale e colore dell'abito.



A. Colletti – In figura sono riportati i tagli concessi:

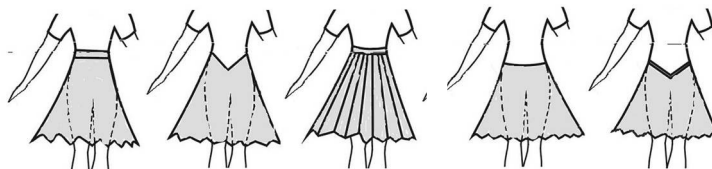


Per le categorie Adulti e Senior, oltre ai modelli sopra riportati è consentito un leggero drappeggio attorno al colletto.

B. Maniche – In figura sono riportati i tagli concessi:



C. Gonne – In figura sono riportati i tagli concessi:

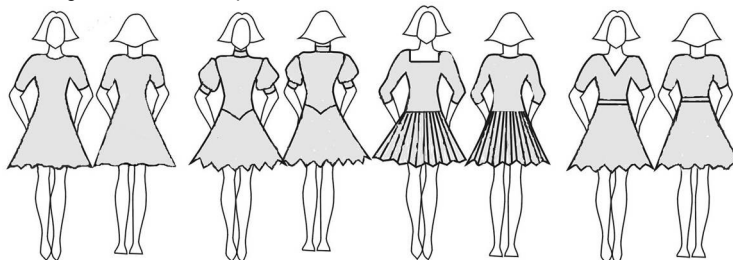


Liscia o a pieghe, da un minimo di 1 ad un massimo di 3 mezza ruote. E' concessa una semplice sottogonna, non ampia. La lunghezza **non deve essere** più di 5 cm sopra al ginocchio e più di 5 cm sotto.

Per la categoria Juvenile: Non sono concessi: balze sulla gonna o sottogonna, cerchi rigidi o semi-rigidi, oppure filo di nylon utilizzati nell'orlo della gonna.

Per le categorie Junior, Youth, Adulti e Senior: la gonna può essere più lunga fino a raggiungere la caviglia; può avere inserti triangolari (trasparenti o di pizzo purché sovrapposto al tessuto) dello stesso colore dell'abito. Sono ammesse finiture con crine o raso, balze sulla gonna o sottogonna, cerchi rigidi o semi-rigidi.

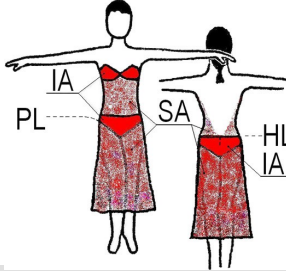
Si riportano di seguito alcuni esempi:



D. Colori e materiali - Sono vietati i materiali trasparenti, metallizzati e color carne. Possono essere usati tessuti diversi nella combinazione dello stesso colore (nel body possono essere utilizzati anche pizzi purché sovrapposti al tessuto).

Categorie:
TUTTE
Classe: **B3 – C**

Categorie:
JUVENILE (08/11)
JUNIOR (12/15)
Classe: **B2 – B1– A**

	<p>2. DECORAZIONI ED EFFETTI LUMINOSI Non ammessi (es. lustrini, piume, fiori, nodi, frange, lacci, ecc.).</p> <p>3. SCARPE E CALZINI Possono essere indossate esclusivamente scarpe progettate e approvate per la specialità. Sono permessi tutti i colori di scarpe. Le scarpe possono essere indossate con calze corte bianche. Sono ammesse, oltre alle calze corte, anche i collant purché di color carne e non a rete o con qualsiasi ricamo o fantasia.</p> <p>Per la categoria JUVENILE: scarpe con tacco rigido non più alto di 3,5 cm. Per la categoria JUNIOR: scarpe con tacco stretto o cubano non più alto di 5 cm.</p> <p>4. ACCONCIATURA, MAKE UP, GIOIELLI E MONILI Per la categoria JUVENILE, JUNIOR: Sono concesse le acconciature alte. Sono vietati i capelli artificiali, gli ornamenti per capelli, spray coloranti o i brillantini. E' vietato il trucco (es. fondotinta, rossetto, mascara, ciglia artificiali, unghie finte, brillantini, abbronzatura artificiale, unghie colorate, ecc...). Sono vietati i gioielli (es. bracciali, anelli, collane, orecchini, ecc...).</p> <p>Per la categoria YOUTH, ADULTI E SENIORS: Sono concesse le acconciature alte, i capelli artificiali, gli ornamenti per capelli, spray coloranti o i brillantini. La dama può essere truccata in maniera sobria. Sono consentiti i gioielli (es. bracciali, anelli, collane, orecchini, ecc...).</p>
<p>Categorie: YOUTH, ADULTI e SENIORS Classe: B2-B1-A1-A2</p> <p>Categorie: TUTTE Classe: M</p>	<p>1. ABBIGLIAMENTO Abito due pezzi non concesso. Il disegno riportato a destra rappresenta l'area minima di copertura dell'abito:</p> <p>IA – Zone intime: le parti del corpo che devono essere coperte da materiali non trasparenti. PL – Linea inferiore della culotte (come descritto nella parte generale) HL – Linea superiore della culotte (quanto può essere bassa come descritto nella parte generale). SA – L'area minima che deve essere coperta.</p>  <p>2. DECORAZIONI ED EFFETTI LUMINOSI Non vi sono particolari restrizioni.</p> <p>3. SCARPE, CALZE e CALZINI Possono essere indossate esclusivamente scarpe progettate e approvate per la specialità. Sono ammesse anche i collant purché di color carne e non a rete o con qualsiasi ricamo o fantasia.</p> <p>4. ACCONCIATURA, MAKE UP, GIOIELLI E MONILI Non vi sono restrizioni in riferimento ad acconciatura e trucco. Sono concessi i gioielli.</p>

7. DANZE REGIONALI	COMPARTO	SETTORE
	DANZE DI COPPIA	DANZE REGIONALI
	REVISIONE	FEDERAZIONE INTERNAZIONALE
		-

7.1 AMBITI

Le Danze di Coppia Regionali comprendono le specialità: Liscio Tradizionale, Danze Folk Romagnole e Danze Filuzziane. La Federazione tutela le danze originali delle aree geografiche italiane, riconoscendole nel caso ci siano i presupposti tecnici-sportivi e socio-culturali, la regolamentazione delle specifiche caratteristiche tecniche e un idoneo numero di praticanti nelle aree di rispettivo interesse.

7.2 SPECIALITA'

Nelle Danze Regionali sono comprese le seguenti specialità:

SPECIALITÀ	BALLI DI GARA
Liscio Tradizionale	Valzer, Mazurca, Polca
Danze Folk Romagnole	Valzer, Mazurca, Polca
Danze Filuzziane	Mazurca, Valzer, Polca

7.3 UNITA' COMPETITIVE

Le specialità delle Danze Regionali prevedono un solo tipo di unità competitiva o "team":

SINGOLO	Uomo o donna
COPPIA	Un uomo e una donna
DUO	Un uomo e una donna, due donne, due uomini
PICCOLO GRUPPO	Squadra formata da 3 ad 8 atleti
GRUPPO DANZA	Squadra formata da oltre 8 atleti

7.4 CATEGORIE

Facendo riferimento all'età dei componenti, l'unità competitiva è inquadrata nelle seguenti categorie (ad eccezione delle danze Folk Romagnole dove si fa riferimento per la determinazione della categoria alla sola età del cavaliere):

08/11 - JUVENILE	08/09 anni – JUVENILE I: il componente più anziano della coppia ha tra gli 8 e i 9 anni
	10/11 anni – JUVENILE II: il componente più anziano della coppia ha tra i 10 e gli 11 anni
	08/11 anni: il componente più anziano della coppia ha tra i 8 e gli 11 anni
12/15 – JUNIOR	12/13 anni – JUNIOR I: il componente più anziano della coppia ha tra i 12 e i 13 anni
	14/15 anni – JUNIOR II: il componente più anziano della coppia ha tra i 14 e i 15 anni
	12/15 anni: il componente più anziano della coppia ha tra i 12 ed i 15 anni. Si tratta di una unificazione di fasce di età autorizzabile solo su richiesta dell'organizzatore nelle gare non a punteggio.
14/18	14/18 anni: il componente più anziano della coppia tra 14 e 18 anni
16/18 - YOUTH	16/18 anni: il componente più anziano della coppia tra 16 e 18 anni
18/34	18/34 anni: il componente più anziano della coppia tra 18 e 34 anni
19/34 - ADULTI	19/24 anni – ADULTI I: componente più anziano tra 19 e 24 anni
	25/34 anni – ADULTI II: componente più anziano tra 25 e 34 anni
	19/34 anni: il componente più anziano della coppia tra 19 e 34 anni
35/... - SENIOR	35/44 anni – SENIOR I: il componente più anziano della coppia deve avere un'età compresa tra i 35 e i 44 anni mentre il più giovane deve essere almeno nel 30mo anno di età. Qualora il più giovane abbia meno di 30 anni la coppia dovrà competere nella categoria Adulti.
	45/54 anni – SENIOR II: il componente più anziano deve avere un'età compresa tra i 45 e i 54 anni mentre il più giovane deve essere almeno nel 40mo anno. Qualora il più giovane abbia meno di 40 anni la coppia dovrà competere nella Senior I.
	55/oltre anni: il componente più anziano deve avere almeno 55 anni mentre il più giovane deve essere almeno nel 50mo anno. Qualora il più giovane abbia meno di 50 anni la coppia dovrà competere nella categoria Senior 45/54.

	55/60 anni – SENIOR III: il componente più anziano deve avere un'età compresa tra i 55 ed i 60 anni, mentre il più giovane deve essere almeno nel 50mo anno. Qualora il più giovane abbia meno di 50 anni la coppia dovrà competere nella categoria Senior II.
	61/64 – SENIOR IV: il componente più anziano deve avere un'età compresa tra i 61 ed i 64 anni, mentre il più giovane deve essere almeno nel 55mo anno. Qualora il più giovane abbia meno di 55 anni la coppia dovrà competere nella categoria Senior III.
	65/oltre – SENIOR V: il componente più anziano deve avere un'età pari o superiore ai 65 anni, mentre il più giovane deve essere almeno nel 60mo anno. Qualora il più giovane abbia meno di 60 anni la coppia dovrà competere nella categoria Senior IV.
Under 15	Atleti fino al 15° anno di età
Under 18	Atleti fino al 18° anno di età
Over 16	Atleti dal 16° anno di età
Over 19	Atleti dal 19° anno di età

Nelle categorie Senior alla coppia è consentito scegliere, con vincolo per un anno sportivo intero, la categoria del componente più giovane.

LISCIO TRADIZIONALE**7.5 CATEGORIE E CLASSI**

A seconda del livello di preparazione della coppia e l'anno di nascita dei singoli componenti dell'unità competitiva, questa può essere inquadrata nelle seguenti categorie e classi:

LISCIO TRADIZIONALE

CATEGORIE	08/11	12/15	16/18	19/34	35/44	45/54	55/60	61/64	65/ol
Promozionale	C	C	C	C	C	C	C	C	C
Agonismo	B3	B3	B3	B3	B3	B3	B3	B3	B3
	B2	B2	B2	B2	B2	B2	B2	B2	B2
	B1	B1	B1	B1	B1	B1	B1	B1	B1
	A	A	A	A2	A2	A2	A2	A2	A2
	-	-	-	A1	A1	A1	A1	A1	A1

7.5.1 MASTER CLASS

Per i tesserati tecnici in attività agonistica sono previste le categorie e classi elencate nella tabella seguente:

LISCIO TRADIZIONALE

CATEGORIE	18/34	35/44	45/54	55/60	61/64	65/ol
MASTER	M	M	M	M	M	M

7.5.2 CLASSI DI MERITO

Nella specialità Liscio Tradizionale si intende "di merito" solamente la classe A1.

7.5.2.1 ACCESSO ALLE CLASSI DI MERITO

I passaggi di classe avvengono secondo quanto disposto nella parte generale (art.1.3.2).

7.6 CARATTERISTICHE DEI BRANI MUSICALI

Le musiche di gara, scelte dal Responsabile delle musiche, devono avere le seguenti velocità metronomiche:

Valzer	Mazurca	Polca
58-59 bpm	46-47 bpm	58-59 bpm

7.6.1 DURATA DEI BRANI MUSICALI

La durata dei singoli balli sarà compresa tra 1:30 e 2:00 minuti, fatto salvo la Polca che dovrà essere compresa tra 1:20 ed 1:40 minuti. Per le categorie Senior III, IV e V la durata massima di tutti i balli deve essere ridotta di 30 secondi.

7.7 SVOLGIMENTO DELLA COMPETIZIONE

E' necessario far trascorrere almeno 15 minuti tra una fase di gara e l'altra laddove non previsto altrimenti. La specialità prevede competizioni sulle tre danze nell'ordine: Valzer, Mazurca e Polca.

7.8 NORME DI SPECIALITA'

Promozionale - Le coppie iscritte nel promozionale, classe C, possono eseguire programmi con figure scelte tra quelle approvate dal Settore Tecnico.

Agonismo, classe B - Le coppie iscritte nell'agonismo (classe B) possono eseguire programmi con figure scelte tra quelle approvate dal Settore Tecnico Federale per ciascuna classe.

Agonismo, classe A e Master - I programmi per tutte le classi dell'agonismo (classe A) e Master non sono liberi sono cioè vincolati da una quantità limitata di figurazioni. La suddivisione della classe in A2 e A1 non ha differenziazioni in termini di quantità di figurazioni e movimenti bensì in livelli differenti di preparazione e qualità tecnica.

7.9 SISTEMA DI GIUDIZIO

SK – SKATING

7.9.1 ABILITAZIONE TECNICA

LT – Liscio tradizionale

7.10 ABBIGLIAMENTO

Oltre a quanto previsto nelle norme generali contenute all'art. 1.5, valgono le seguenti disposizioni.

Disposizioni **CAVALIERE**
LISCIO TRADIZIONALE

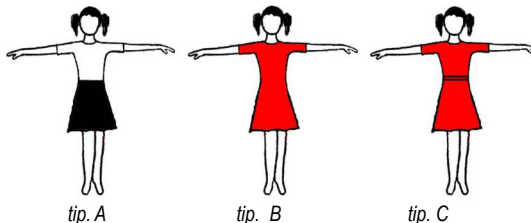
<p>Categorie: TUTTE Classe: C – B3</p> <p>Categorie: JUVENILE (08/11) JUNIOR (12/15) Classe: B2 – B1– A</p>	<p>1. ABBIGLIAMENTO</p> <p>Camicia - Camicia bianca a maniche lunghe (si consiglia come tessuto cotone o polycotone). La camicia deve essere indossata dentro ai pantaloni. Sono vietati: il colletto da cerimonia, le maniche arrotolate e i polsini con gemelli. <u>Per le categorie Junior, Youth, Adulti e Senior la camicia può anche essere nera.</u></p> <p>Pantalone - Pantalone esclusivamente nero con vita normale con o senza pince di taglio classico (no a zampa d'elefante). Cintura nera opzionale: la fibbia metallica è permessa ma deve essere di fattura classica, di colore nero o acciaio, di dimensioni normali senza marchi.</p> <p>Cravatta nera L'uso del gilet nero, di materiale uguale o simile al pantalone, è facoltativo. La lunghezza massima è sotto la linea dei glutei.</p> <div data-bbox="539 622 1241 817" data-label="Image"> </div> <p>Materiali - Sono vietati tessuti lucidi, prestampati o sintetici così come i materiali trasparenti, metallizzati, a rete e con trame elaborate.</p> <p>2. DECORAZIONI ED EFFETTI LUMINOSI Non ammessi.</p> <p>3. SCARPE E CALZINI Possono essere indossate esclusivamente scarpe progettate e approvate per la specialità, nere in cuoio scamosciato o cuoio verniciato. Devono essere utilizzati calzini <u>neri lunghi</u>.</p> <p>4. ACCONCIATURA, MAKE UP, GIOIELLI E MONILI E' preferibile il taglio dei capelli corto. Qualora si preferiscano i capelli lunghi è obbligatorio legarli in una coda ordinata. E' vietato il trucco (es. fondotinta). Sono vietati i gioielli (es. bracciali, anelli, collane, orecchini, ecc..)</p>
--	---

<p>Categorie: YOUTH Classe: B2-B1-A</p> <p>Categorie: ADULTI e SENIOR Classe: B2-B1-A1-A2</p> <p>Categorie: TUTTE Classe: M</p>	<p>1. ABBIGLIAMENTO</p> <p>Frac nero o Blu scuro : con panciotta bianco, camicia bianca e papillon bianco. Abito Completo: giacca e pantalone neri, camicia bianca con cravatta nera o papillon bianco.</p> <div data-bbox="766 1467 1013 1702" data-label="Image"> </div> <p>2. DECORAZIONI ED EFFETTI LUMINOSI Non ammessi.</p> <p>3. SCARPE, CALZE E CALZINI Possono essere indossate esclusivamente scarpe progettate e approvate per la specialità, nere in cuoio scamosciato o cuoio verniciato. Devono essere utilizzati calzini <u>neri lunghi</u>.</p> <p>4. ACCONCIATURA, MAKE UP, GIOIELLI E MONILI E' preferibile il taglio dei capelli corto. Qualora si preferiscano i capelli lunghi è obbligatorio legarli in una coda ordinata. E' concesso il trucco e l'utilizzo dei gioielli.</p>
---	---

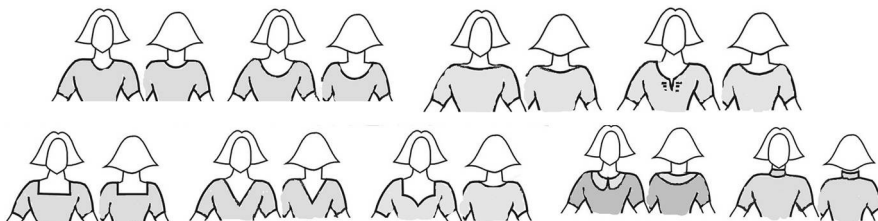
1. ABBIGLIAMENTO

Gonna nera abbinata a camicetta o body bianco (tip. A) oppure abito semplice ad un solo colore con culottes dello stesso colore (tip. B) oppure body con gonna dello stesso colore (tip. C). Per i dettagli consulta le note A, B, C e D sotto riportate.

Sono concesse piccole arricciature sui fianchi e bottoni sulla schiena rivestiti dello stesso materiale e colore dell'abito.



A. Colletti – In figura sono riportati i tagli concessi:

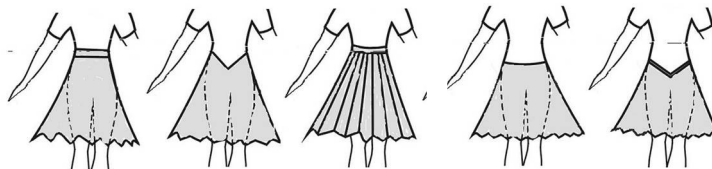


Per le categorie Adulti e Senior, oltre ai modelli sopra riportati è consentito un leggero drappeggio attorno al colletto.

B. Maniche – In figura sono riportati i tagli concessi:



C. Gonne – In figura sono riportati i tagli concessi:



Liscia o a pieghe, da un minimo di 1 ad un massimo di 3 mezza ruote. E' concessa una semplice sottogonna, non ampia. La lunghezza **non deve essere** più di 5 cm sopra al ginocchio e più di 5 cm sotto.

Per la categoria Juvenile: non sono concessi: balze sulla gonna o sottogonna, cerchi rigidi o semi-rigidi, oppure filo di nylon utilizzati nell'orlo della gonna.

Per le categorie Junior, Youth, Adulti e Senior: la gonna può essere più lunga fino a raggiungere la cavaglia; può avere inserti triangolari (trasparenti o di pizzo purché sovrapposto al tessuto) dello stesso colore dell'abito. Sono ammesse finiture con crine o raso, balze sulla gonna o sottogonna, cerchi rigidi o semi-rigidi.

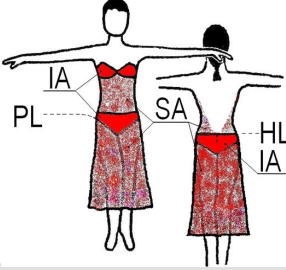
Si riportano di seguito alcuni esempi:



D. Colori e materiali - Sono vietati i materiali trasparenti, metallizzati e color carne. Possono essere usati tessuti diversi nella combinazione dello stesso colore (nel body possono essere utilizzati anche pizzi purché sovrapposti al tessuto)

Categorie:
TUTTE
Classe: **C – B3**

Categorie:
JUVENILE (08/11)
JUNIOR (12/15)
Classe: **B2 – B1– A**

	<p>2. DECORAZIONI ED EFFETTI LUMINOSI Non ammessi (es. lustrini, piume, fiori, nodi, frange, lacci, ecc.).</p> <p>3. SCARPE E CALZINI Possono essere indossate esclusivamente scarpe progettate e approvate per la specialità. Sono permessi tutti i colori di scarpe. Le scarpe possono essere indossate con calze corte bianche. Sono ammesse, oltre alle calze corte, anche i collant purché di color carne e non a rete o con qualsiasi ricamo o fantasia.</p> <p>Per la categoria JUVENILE: scarpe con tacco rigido non più alto di 3,5 cm. Per la categoria JUNIOR: scarpe con tacco stretto o cubano non più alto di 5 cm.</p> <p>4. ACCONCIATURA, MAKE UP, GIOIELLI E MONILI Per la categoria JUVENILE, JUNIOR: Sono concesse le acconciature alte. Sono vietati i capelli artificiali, gli ornamenti per capelli, spray coloranti o i brillantini. E' vietato il trucco (es. fondotinta, rossetto, mascara, ciglia artificiali, unghie finte, brillantini, abbronzatura artificiale, unghie colorate, ecc...). Sono vietati i gioielli (es. bracciali, anelli, collane, orecchini, ecc...).</p> <p>Per la categoria YOUTH, ADULTI E SENIORS: Sono concesse le acconciature alte, i capelli artificiali, gli ornamenti per capelli, spray coloranti o i brillantini. La dama può essere truccata in maniera sobria. Sono consentiti i gioielli (es. bracciali, anelli, collane, orecchini, ecc...).</p>
<p>Categorie: YOUTH Classe: B2-B1-A</p> <p>Categorie: ADULTI e SENIORS Classe: B2-B1-A1-A2</p> <p>Categorie: TUTTE Classe: M</p>	<p>1. ABBIGLIAMENTO Abito due pezzi non concesso. Il disegno riportato a destra rappresenta l'area minima di copertura dell'abito:</p> <p>IA – Zone intime: le parti del corpo che devono essere coperte da materiali non trasparenti. PL – Linea inferiore della culotte (come descritto nella parte generale) HL – Linea superiore della culotte (quanto può essere bassa come descritto nella parte generale). SA – L'area minima che deve essere coperta.</p>  <p>2. DECORAZIONI ED EFFETTI LUMINOSI Non vi sono particolari restrizioni.</p> <p>3. SCARPE, CALZE e CALZINI Possono essere indossate esclusivamente scarpe progettate e approvate per la specialità. Sono ammesse anche i collant purché di color carne e non a rete o con qualsiasi ricamo o fantasia.</p> <p>4. ACCONCIATURA, MAKE UP, GIOIELLI E MONILI Non vi sono restrizioni in riferimento ad acconciatura e trucco. Sono concessi i gioielli.</p>

DANZE FOLK ROMAGNOLE**7.11 CATEGORIE E CLASSI**

A seconda del livello di preparazione e l'anno di nascita del cavaliere, questa può essere inquadrata nelle seguenti categorie e classi:

DANZE FOLK ROMAGNOLE

CATEGORIE	08/09	10/11	12/13	14/15	16/18	19/24	25/34	35/44	45/54	55/ol
Promozionale	C1	C1	C1	C1	C1	C1	C1	C1	C1	C1
	C2	C2	C2	C2	C2	C2	C2	C2	C2	C2
	C3	C3	C3	C3	C3	C3	C3	C3	C3	C3
Agonismo	B2	B2	B2	B2	B2	B2	B2	B2	B2	B2
	B1	B1	B1	B1	B1	B1	B1	B1	B1	B1
	-	-	A	A2	A2	A2	A2	A	A	A
	-	-	-	A1		A1		-	-	-

FOLK SHOW DANCE (COPPIA)

CATEGORIE	Under 18	Over 19
Agonismo	U	U

FOLK SHOW TEAM (PICCOLO GRUPPO, GRUPPO DANZA)

CATEGORIE	Under 15	Over 16
Promozionale	C	C
Agonismo	U	U

7.11.1 MASTER CLASS

Per i tesserati tecnici in attività agonistica sono previste le categorie e classi elencate nella tabella seguente:

DANZE FOLK ROMAGNOLE

CATEGORIE	18/34	35/44	45/54	55/ol
MASTER	M	M	M	M

FOLK SHOW DANCE (COPPIA)

CATEGORIE	18/34	35/oltre
MASTER	M	M

L'atleta Master per ottenere la classe A deve astenersi dall'attività federale agonistica e tecnica per almeno 3 anni e con il parere positivo della Commissione Tecnica.

7.11.2 CLASSI DI MERITO

Nella specialità Danze Folk Romagnole si intende "di merito" solamente la classe A1.

7.11.2.1 ACCESSO ALLE CLASSI DI MERITO e PASSAGGI DI CLASSE

I passaggi di classe avvengono secondo le seguenti disposizioni:

- a) i vincitori dei Campionati italiani e del circuito di Coppa Italia, quando previsto, di qualsiasi classe passano immediatamente e obbligatoriamente alla classe superiore compatibilmente con le categorie esistenti (la coppia che è in esibizione ha la facoltà di richiedere la permanenza nella vecchia classe);
- b) le coppie non vincitrici del Campionato Italiano sono libere di effettuare qualsiasi passaggio di classe fino alla classe B1;
- c) accedono alla classe A1 le coppie vincitrici del Campionato Italiano di classe A2 e le vincitrici del circuito di Coppa Italia di classe A2, compatibilmente con le categorie esistenti;
- d) accedono alle classi A e A2 le coppie vincitrici del Campionato Italiano di classe B1 e le vincitrici del circuito di Coppa Italia di classe B1;
- e) è facoltà delle coppie seconde classificate nelle gare di Campionato Italiano e del circuito di Coppa Italia delle classi A2 e B1, richiedere il passaggio alla classe superiore;
- f) dopo tre anni di permanenza in classe B1, è facoltà della coppia richiedere il tesseramento in A e A2;
- g) una volta passati di classe il cavaliere non può retrocedere, mentre alla dama è concesso;
- h) il cavaliere che per un anno sportivo non rinnova il tesseramento, può ripartire da una classe inferiore a quella di

appartenenza, ad esclusione degli atleti iscritti nelle classi di merito i quali possono retrocedere di una classe dopo almeno 3 anni di non tesseramento alle danze Folk Romagnole.

7.12 CARATTERISTICHE DEI BRANI MUSICALI

Le musiche di gara, scelte dal Responsabile delle musiche tra le musiche previste dalla Commissione Tecnica, devono avere le seguenti velocità metronomiche:

Valzer	Mazurca	Polca
190-192 beat	162-164 beat	128-130 beat

Per il Folk Show Dance e Folk Show Team la performance avviene su musica propria di qualsiasi genere

7.12.1 DURATA DEI BRANI MUSICALI

La durata dei singoli brani è in relazione al numero di parti musicali danzate come previsto nel punto successivo per le varie classi.

Per il Folk Show Dance e Folk Show Team la durata massima è di 3:30 minuti.

7.13 SVOLGIMENTO DELLA COMPETIZIONE

E' necessario far trascorrere almeno 15 minuti tra una fase di gara e l'altra laddove non previsto altrimenti.

A discrezione del Direttore di gara, nelle sole classi C, se le categorie superano le 10 unità competitive, è possibile suddividere quest'ultime per anno di nascita.

Ad esclusione del Campionato Italiano e delle prove di circuito di Coppa Italia, nelle categorie dove non si raggiungano le 3 unità competitive, queste sono accorpate alla categoria superiore.

7.13.1 DANZE FOLK ROMAGNOLE

La classe C1 prevede l'esecuzione della sola Mazurca (5 parti).

La classe C2 prevede l'esecuzione di Valzer (3 parti) e Mazurca (5 parti).

La classe C3 prevede l'esecuzione di Valzer (3 parti), Mazurca (5 parti) e Polca (5 parti) trio 16 battute.

Le classi B2 e B1 prevedono l'esecuzione di Valzer (4 parti), Mazurca (5 parti) e Polca (5 parti) trio 32 battute.

Le classi A, A2 e A1 prevedono tre danze di gara nell'ordine: Valzer (4 parti), Mazurca (5 parti) e Polca (5 parti) trio 32 battute.

Limitatamente alle prove di Campionato Italiano e del circuito di Coppa Italia, per la sola classe A1, è prevista l'esecuzione del 4° ballo di gara, denominato Folk Tecnico con programma obbligatorio:

- Valzer (2 parti): 1ª parte musicale + 2ª parte musicale
- Mazurca (3 parti): 1ª parte musicale, entrata al trio, 2 trii musicali
- Polca (3 parti): 1ª parte musicale, entrata al trio, 2 trii musicali da 32 battute

La scelta del ballo del Folk Tecnico avviene mediante sorteggio a cura del Direttore di gara tra i balli della disciplina.

7.13.2 DIMENSIONI PISTA

A ratifica di quanto previsto dall'art. 1.10 della parte generale, la pista deve avere un'area minima di 140 mq; a ciascuna coppia deve essere garantita una superficie di almeno 12 mq per ogni turno di gara.

7.13.3 STAFF

A completamento di quanto disposto dall'art. 1.39 del RASF, sono previste due figure aggiuntive:

- Coordinatore di pista (Vice Direttore di gara): affianca il Direttore di gara agevolando lo svolgimento della competizione;
- Ispettore di pista: nominato dall'organizzatore, controlla e sanziona le infrazioni ai programmi di gara e all'abbigliamento in linea con quanto previsto dal RASF in sostituzione alle segnalazioni degli arbitri di gara.

7.14 NORME DI SPECIALITA'

7.14.1 DANZE FOLK ROMAGNOLE

Promozionale - Le coppie iscritte nel promozionale, classe C, devono eseguire programmi con figure scelte tra quelle approvate dal Settore Tecnico. I programmi sono vincolati da una quantità limitata di figurazioni.

Agonismo, classe B - Le coppie iscritte nell'agonismo (classe B) devono eseguire programmi con figure scelte tra quelle approvate dal Settore Tecnico. I programmi sono vincolati da una quantità limitata di figurazioni.

Agonismo, classe A e Master - I programmi per tutte le classi dell'agonismo (classe A) sono ad amalgamazione libera purché vengano utilizzate le figurazioni riportate nel regolamento tecnico. La suddivisione della classe A in A2 e A1 non ha differenziazioni in termini di quantità di figurazioni e movimenti bensì in livelli differenti di preparazione e qualità tecnica.

7.14.2 FOLK SHOW DANCE

Nel Folk Show Dance è possibile scegliere di ballare figurazioni tra una o più specialità della disciplina tra Valzer, Mazurca, Polca.

Possono essere usati elementi coreografici tipici di altre discipline per arricchire e completare la coreografia a condizione che i balli scelti per la competizione tra i sopraelencati coprano minimo il 50% dell'intero show.

L'abbigliamento è libero ivi compresi eventuali accessori inerenti all'abbigliamento. Non sono ammessi elementi dinamici aggiunti, quali altre persone, animali o mezzi a motore.

Il giudizio tecnico si compone dei seguenti parametri: disegno coreografico ed esecuzione mentre quello artistico: costume e interpretazione.

7.14.2.1 SQUALIFICHE FOLK SHOW DANCE

Ogni violazione al regolamento per la disciplina Folk Show Dance, durante una competizione, da parte di una coppia di atleti, può portare alla squalifica immediata di quella coppia. In caso di squalifica, sia il Direttore di Gara sia l'Ispettore di pista (supervisore) devono redigere e firmare un rapporto dettagliato che precisi i termini della violazione. In ogni caso di controversia al presente Regolamento, la decisione finale spetta al Direttore di Gara.

7.14.3 FOLK SHOW TEAM

E' una competizione tra gruppi formati da un minimo di 3 atleti (solo uomini, solo donne, o misti) che intendono presentare uno show di Danze Folk attenendosi alle regole di seguito descritte.

Gli atleti devono presentare lo stesso show sia nelle fasi di eliminatoria sia in finale.

Nel folk show Team è possibile scegliere di ballare figurazioni di una o più specialità della disciplina tra: Valzer, Mazurca, Polca. Possono essere usati elementi coreografici tipici di altre discipline per arricchire e completare la coreografia a condizione che i balli scelti per la competizione tra i sopraelencati coprano minimo il 50% dell'intero show.

L'abbigliamento è libero, ivi compresi eventuali accessori inerenti all'abbigliamento. Possono essere usati minimi accorgimenti scenografici (esempio sedie o altri oggetti facilmente trasportabili) a patto che siano introdotti in pista e portati via solo dai componenti del gruppo entro 15 secondi in entrata e 15 secondi in uscita. Non sono ammessi elementi dinamici aggiunti, quali altre persone, animali o mezzi a motore.

Il giudizio tecnico si compone dei seguenti parametri: disegno coreografico ed esecuzione mentre quello artistico: costume e interpretazione.

7.13.3.1 FUORI QUOTA

Nei gruppi è possibile inserire atleti più grandi o più piccoli di età, rispetto alla categoria di appartenenza, al massimo in ragione del 50%

7.14.3.2 SQUALIFICHE FOLK SHOW TEAM

Ogni violazione al regolamento per la disciplina Folk Show Team, durante una competizione, da parte di una coppia di atleti, può portare alla squalifica immediata di quella coppia. In caso di squalifica, sia il Direttore di Gara sia l'Ispettore di pista (supervisore) devono redigere e firmare un rapporto dettagliato che precisi i termini della violazione. In ogni caso di controversia al presente Regolamento, la decisione finale spetta al Direttore di Gara.

7.15 ABBIGLIAMENTO

Oltre a quanto previsto nelle norme generali contenute all'art. 1.5, valgono le seguenti disposizioni:

Disposizioni CAVALIERE DANZE FOLK ROMAGNOLE	
Categorie: TUTTE Classe: C	Pantaloni neri semplici, senza tasche, di tessuto uniforme, con cintura di pelle nera (no fascione), senza alcuna decorazione. Camicia bianca indossata internamente ai pantaloni, non scavata oltre lo sterno, con bottoni (no maglia), con collo normale, a becchi o da frac, maniche lunghe, il tutto senza decorazioni di strass, paillettes, perline, lustrini, ricami o riporti e frange di alcun tipo. Papillon nero o cravatta obbligatori. Sono permessi tessuti uniformi e sono vietati tessuti con rete, puntinati, laminati, lavorati in rilievo e velluto. Scarpe nere di libera fattura, senza decorazioni di strass, paillettes, perline, lustrini. Calzini neri obbligatori.
Categorie: TUTTE Classe: B2	Pantaloni neri semplici senza tasche, di tessuto uniforme, con cintura nera o fascione, alto max 8 cm. (calcolato dal punto vita) senza alcuna decorazione. Sono vietati tessuti con rete, puntinati, laminati lavorati in rilievo e velluto. Camicia indossata internamente ai pantaloni, non scavata oltre lo sterno, con cerniera o bottoni (no maglia), collo con beccucci a camicia o coreana, maniche lunghe libere, colore bianco, o del colore dell'abito della donna, il tutto senza decorazioni di strass, paillettes, perline, lustrini, ricami o riporti e frange di alcun tipo. Se l'abito della ballerina è di più colori, la camicia dell'uomo può essere di più colori escluso il nero. Sono vietati tessuti con rete maggiore di 1 mm, puntinati, laminati e lavorati in rilievo. Scarpe nere di libera fattura, senza decorazioni di strass, paillettes, perline, lustrini. Calzini neri obbligatori.
Categorie: TUTTE Classe: B1	Pantaloni neri semplici senza tasche, di tessuto uniforme, con cintura nera o fascione, alto max 8 cm. (calcolato dal punto vita) senza alcuna decorazione. Sono vietati tessuti con rete, puntinati, laminati, lavorati in rilievo e velluto. Camicia o maglietta, indossata internamente ai pantaloni, non scavata oltre lo sterno, collo di libera fattura, maniche lunghe libere, colore bianco, o del colore dell'abito della donna. Sono ammesse decorazioni di strass, paillettes, perline, lustrini e ricami. Sono escluse frange di ogni tipo. Sono vietati tessuti con rete maggiore di 3 mm. Scarpe nere di libera fattura, senza decorazioni di strass, paillettes, perline, lustrini. Calzini neri obbligatori.

Categorie: TUTTE Classe: A, A2, A1	Abbigliamento libero, ad esclusione delle maniche che devono essere lunghe.
Categorie: TUTTE Classe: MASTER	Abbigliamento libero, nel limite della decenza e del buongusto estetico.

Disposizioni **DAMA**

DANZE FOLK ROMAGNOLE

Categorie: TUTTE Classe: C	<p>Gonna nera con fascione alto minimo 2 cm, di lunghezza uniforme, a ruota o a mezza ruota, senza spacchi, altezza dal ginocchio max 15 cm di tessuto uniforme, non trasparente, senza alcuna decorazione.</p> <p>Camicetta bianca normale non trasparente, senza decorazioni di strass, paillettes, perline, lustrini, ricami o riporti e frange di alcun tipo, infilata sotto la gonna, mutande sgambata che copra i glutei, nera non decorata.</p> <p>Scarpe nere o argento di libera fattura, senza decorazioni di strass, paillettes, perline, lustrini. La donna deve indossare obbligatoriamente le calze che devono essere color carne (roseo) nelle gradazioni esistenti in commercio, non di rete.</p>
Categorie: TUTTE Classe: B2	<p>Abito a tutù. Nella gonna sono vietate applicazioni, decorazioni, pizzi, stoffe paiettate o laminate e strass</p> <p>Mutanda sgambata che copra i glutei, non decorata.</p> <p>Scarpe argento, oro, o color carne (roseo) di libera fattura, senza decorazioni di strass, paillettes, perline, lustrini. Le donne devono indossare obbligatoriamente le calze che devono essere color carne (roseo) nelle gradazioni esistenti in commercio.</p> <p>Per le categorie 45/54 e 55/oltre si può usufruire, anziché del tutù, di una gonna non trasparente di lunghezza uniforme con o senza balze, a ruota o a mezza ruota, senza spacchi, altezza dal ginocchio max 15 cm. Sono vietate decorazioni di piume e di frange di alcun tipo.</p>
Categorie: TUTTE Classe: B1	<p>Abito a tutù.</p> <p>Mutanda sgambata che copra i glutei, non decorata.</p> <p>Scarpe argento o oro o color carne (roseo) di libera fattura, senza decorazioni di strass, paillettes, perline, lustrini. Le donne dovranno coprire completamente la mutanda, in posizione ferma in figura di ballo.</p> <p>Le donne devono indossare obbligatoriamente le calze che devono essere color carne (roseo) nelle gradazioni esistenti in commercio. Per le categorie 45/54 e 55/oltre si può usufruire, anziché del tutù, di una gonna non trasparente di lunghezza uniforme con o senza balze, a ruota o a mezza ruota, senza spacchi, altezza dal ginocchio max 15 cm. Sono vietate decorazioni di frange di alcun tipo.</p>
Categorie: TUTTE Classe: A, A2, A1	<p>Alla donna non è consentito indossare pantaloni o simili; si predilige il vestito a "tutù" classico della disciplina.</p> <p>ATTENZIONE: nelle classi A2 e A, la gonna dell'abito della donna dovrà coprire completamente la mutanda, in figura di ballo a posizione ferma, e deve indossare obbligatoriamente le calze che devono essere color carne (roseo) nelle gradazioni esistenti in commercio. Per la classe A1 l'uso delle calze non è obbligatorio, ma se indossate devono essere color carne (roseo) come previsto per A2 e A.</p>
Categorie: TUTTE Classe: MASTER	Abbigliamento libero, nel limite della decenza e del buongusto estetico.

Per tutù si intende l'abito con gonna senza spacchi o aperture, di chiffon, organza o tulle rigidi, composta da almeno 3 balze, altezza uniforme minimo 7 centimetri, ognuna delle quali formata da almeno 3 ruote bordate con filo di nylon. La gonna così composta deve essere cucita a partire dal punto medio tra vita e bacino, attaccata in modo orizzontale con una baschina o direttamente ad una culotte o ad un body.

In figura di ballo, in posizione ferma, deve coprire completamente la mutanda.

Sono vietate frange o piume di ogni tipo.

È obbligatorio, in caso di capelli lunghi, raccogliarli tutti in modo ordinato ed elegante. Sono concessi piccoli accessori o brillantini. Il trucco è da ritenersi libero purché decoroso e adeguato all'età.

7.16 SISTEMA DI GIUDIZIO

SK – SKATING

2D – BIDIMENSIONALE (Folk Show Team e Folk Show Dance)

7.16.1 ABILITAZIONE TECNICA

DANZE FILUZZIANE**7.17 CATEGORIE E CLASSI**

A seconda del livello di preparazione della coppia e l'anno di nascita dei singoli componenti dell'unità competitiva, questa può essere inquadrata nelle seguenti categorie e classi:

DANZE FILUZZIANE

CATEGORIE	8/11	12/15	16/18	19/34	35/44	45/54	55/ol
Promozionale	C1	C1	C1	C1	C1	C1	C1
	C2	C2	C2	C2	C2	C2	C2
	C3	C3	C3	C3	C3	C3	C3
Agonismo	B	B	B	B	B	B	B
	A	A	A	A	A	A	A

7.17.1 MASTER CLASS

Per i tesserati tecnici in attività agonistica sono previste le categorie e classi elencate nella tabella seguente:

DANZE FILUZZIANE

CATEGORIE	18/34	35/44	45/54	55/ol
Master	M	M	M	M

7.17.2 CLASSI DI MERITO

Nelle Danze Filuzziane non sono previste classi di merito.

7.17.2.1 PASSAGGI DI CLASSE

I passaggi di classe avvengono secondo quanto disposto nella parte generale (art. 1.3.2).

7.18 CARATTERISTICHE DEI BRANI MUSICALI

Le musiche di gara, scelte dal Responsabile delle musiche, devono avere le seguenti velocità metronomiche:

Mazurca	Valzer	Polca
50-52 bpm	64-66 bpm	58-60 bpm

7.18.1 DURATA DEI BRANI MUSICALI

La durata dei singoli brani è in relazione al numero di parti musicali danzate come previsto nel punto successivo per le varie classi.

7.19 SVOLGIMENTO DELLA COMPETIZIONE

E' necessario far trascorrere almeno 15 minuti tra una fase di gara e l'altra laddove non previsto altrimenti.

A discrezione del Direttore di gara, nelle categorie dove non si raggiungano le 3 unità competitive, queste sono accorpate alla categoria superiore.

7.19.1 DANZE FILUZZIANE

La classe C1 prevede l'esecuzione della sola Mazurca (4 parti).

La classe C2 prevede l'esecuzione di Mazurca (4 parti) e Polca (4 parti)

La classe C3 prevede l'esecuzione di Mazurca (4 parti), Valzer (4 parti) e Polca (4 parti).

La classe B prevede l'esecuzione di Mazurca (4 parti), Valzer (4 parti) e Polca (4 parti).

La classe A e Master prevede l'esecuzione di Mazurca (5 parti), Valzer (5 parti) e Polca (5 parti).

Per il settore promozionale (classi C) il brano musicale deve prevedere l'introduzione musicale mentre per le classi dell'agonismo (classi B, A e Master) senza introduzione musicale.

7.20 NORME DI SPECIALITA'

I programmi per tutte le classi del settore promozionale (classe C) dell'agonismo (classi B e A) e Master non sono liberi, sono cioè vincolati da una quantità limitata di figurazioni stabilite dal Settore Tecnico.

7.21 ABBIGLIAMENTO

Oltre a quanto previsto nelle norme generali contenute all'art. 1.5, valgono le seguenti disposizioni

Disposizioni CAVALIERE DANZE FILUZZIANE	
Categorie: TUTTE Classe: C	Il cavaliere deve indossare pantalone nero, camicia bianca solo a manica lunga, gilet nero facoltativo, papillon nero o cravatta nera o in tinta all'abito della dama. La camicia va indossata dentro ai pantaloni. Obbligatorio l'uso di scarpe da ballo nere e calzini neri.
Categorie: TUTTE Classe: B	Il cavaliere deve indossare pantalone nero, camicia bianca, nera oppure del colore dell'abito della dama solo a manica lunga, gilet nero facoltativo, papillon nero o cravatta nera o in tinta all'abito della dama sono facoltativi. Sono ammessi strass solo del colore della camicia. La camicia va indossata dentro ai pantaloni. Obbligatorio l'uso di scarpe da ballo nere e calzini neri.
Categorie: TUTTE Classe: A, MASTER	Il cavaliere deve indossare pantalone nero o in tinta alla camicia. Non sono ammesse stoffe a fantasia. Camicia bianca, nera oppure del colore o stoffa dell'abito della dama solo a manica lunga, gilet nero facoltativo, papillon nero o cravatta nera o in tinta all'abito della dama sono facoltativi. Sono ammessi strass. La camicia va indossata dentro ai pantaloni. Obbligatorio l'uso di scarpe da ballo nere oppure del colore dell'abito

Disposizioni DAMA DANZE FILUZZIANE	
Categorie: TUTTE Classe: C	La dama può indossare camicia bianca e gonna nera oppure abito intero di taglio semplice ad un solo colore. Sono vietate minigonne o gonne alla caviglia e spacchi troppo profondi; si consiglia una gonna all'altezza del ginocchio. E' obbligo indossare culottes in tinta alla gonna. Vietato l'uso di strass. Lustrini, ecc. Obbligatorio l'uso di scarpe da ballo. Per le categorie 8/11 e 12/15 è d'obbligo l'abito intero di taglio semplice ad un solo colore con culottes in tinta ma è vietato l'uso di trucco e gioielli.
Categorie: TUTTE Classe: B	La dama può indossare camicia bianca e gonna nera oppure abito da ballo. Sono vietate minigonne o gonne alla caviglia e spacchi troppo profondi; si consiglia una gonna all'altezza del ginocchio. E' obbligo indossare culottes in tinta alla gonna. Sono ammessi strass e lustrini. Obbligatorio l'uso di scarpe da ballo. Per le categorie 8/11 e 12/15 è d'obbligo un abito intero semplice ad un solo colore con culottes dello stesso colore ma è vietato l'uso di trucco, gioielli e strass.
Categorie: TUTTE Classe: A, MASTER	La dama deve indossare abito da ballo nel rispetto dello stile. Sono vietate gonne alla caviglia; si consiglia una gonna all'altezza del ginocchio. E' obbligo indossare culottes in tinta alla gonna. Obbligatorio l'uso di scarpe da ballo. E' permesso l'uso di frange, strass, paillettes, lustrini, piume, fiori ecc... Per le categorie 8/11 è d'obbligo un abito intero semplice ad un solo colore con culottes dello stesso colore ma è vietato l'uso di trucco, gioielli e strass. Per la Categoria 12/15 non vi sono restrizioni per l'acconciatura ed il trucco. Sono concessi i gioielli.

7.22 SISTEMA DI GIUDIZIO

SK – SKATING

7.22.1 ABILITAZIONE TECNICA

FZ – Danze Filuzziane